



 中華食品實業股份有限公司

2022 年度

永續報告書

(2022 年 1 月 1 日至 2022 年 12 月 31 日)

目錄

關於本報告書	5
報告書內容	5
報告發行時間與週期	5
邊界與範疇	5
報告書確信	5
連絡資訊	6
<hr/>	
第 1 部分 經營概況與永續治理	7
1.1 經營者的話	7
1.2 關於中華食品	9
1.3 永續經營策略	12
1.4 利害關係人溝通與議和	15
1.5 重大性主題分析	18
<hr/>	
第 2 部分 公司治理	22
2.1 公司治理	22
2.2 經濟績效	26
2.3 法規遵循	30
2.4 誠信經營	31
2.5 風險管理	32
<hr/>	
第 3 部分 食品信任及產品創新	35
3.1 永續產品	36

3.2 產品標示	38
3.3 食品安全及品質管理	39
3.4 供應鏈系統管理	46
3.5 食品信任專案管理	49
第 4 部分 環境管理	53
4.1 環保法規遵循	54
4.2 能源與資源	54
4.3 污染防治	59
4.4 氣候變遷之風險與機會	64
第 5 部分 樂活職場	71
5.1 人力結構	71
5.2 職業安全與衛生	73
5.3 人才吸引與留任	80
5.4 人才培育與發展	83
5.5 勞工人權	86
第 6 部分 社會共榮	88
6.1 社會關懷	88
6.2 員工慈愛基金	91
附錄一 GRI 指引對照表	93
一般揭露	93
重大主題	94
200 經濟面指標	95

300 環境面指標	96
400 社會面指標	97
<hr/>	
附錄二 依「上櫃公司編製與申報永續報告書作業辦法」第四條第一項(以下簡稱「作業辦法」)加強揭露資訊與關鍵績效指標彙總表	99
附錄三 上櫃公司氣候相關資訊	106

關於本報告書

報告書內容

中華食品實業股份有限公司(以下簡稱本公司、中華食品或我們)，創立於 1980 年，致力於高營養價值的黃豆加工食品之生產製造，提供優質價廉的蛋白質營養來源予國人。我們自 2015 年 12 月開始發行我們的首本永續報告書(下稱本報告書)，並上傳於公開資訊觀測站及公布於本公司網站。我們希望能藉由出版本報告書作為與中華食品利害關係人之間的溝通管道及平台，並說明中華食品在經濟、環境、社會與食品安全面向的努力與實際績效。

本報告書係依照全球永續性報告協會(Global Reporting Initiative, 簡稱 GRI)所公布之 GRI Standards 準則、「上櫃公司編製與申報永續報告書作業辦法」及參照氣候相關財務揭露建議書 (Task Force on Climate related Financial Disclosures, TCFD) 框架進行編製及撰寫，並以核心揭露原則作為依循。財務數字以新台幣為計算單位，相關統計數據以國際通用指標為計算基礎表示。以上所揭露之量化指標含特殊意義時，另以註解方式說明。

報告發行時間與週期

中華食品自 2015 年起每年發行永續報告書，2023 年 9 月發行 2022 年永續報告書，揭露 2022 年度 (2022 年 1 月 1 日起至 2022 年 12 月 31 日止) 之永續發展績效及回應利害關係人所關注之議題；為求資訊之完整性及可比較性，部分績效資訊將追溯至 2020 年或往後延伸至 2023 年。

邊界與範疇

本報告書報告地理邊界以中華食品製造據點的高雄總公司及屏東廠為主，財務績效邊界則以台灣地區據點包含台北與台中營業所。報告範疇則列示於本報告書第 1 部分之重大性主題與利害關係人議合中說明。中華食品營運據點皆在台灣地區，故本報告書之邊界與範疇已涵蓋中華食品之所有營運據點與永續績效資訊。公司組織結構請參考 2022 年度年報第 9 頁。



報告書確信

本報告書委託資誠聯合會計師事務所 (PwC) 按照中華民國確信準則 3000 號「非屬歷史性財務資訊查核或核閱之確信案件」針對所選定指標執行獨立有限確信 (limited assurance)，會計師有限確信報告請詳第 103-105 頁

連絡資訊

聯絡單位：中華食品實業股份有限公司 總務部 莊青熹 協理

地址：高雄市大樹區龍目路 110-6 號

電話：(07)651-5511

E-mail：herng.jason@msa.hinet.net

網站：<http://www.herngyih.com.tw/>

第 1 部分 經營概況與永續治理

1.1 經營者的話

致關心中華食品永續發展的夥伴們：

2022 年是中華食品創立 42 週年。回首四十餘年來企業經營的腳步，經過多年來的辛勤穩健經營，中華食品成為國內豆腐類產品的領導品牌。

在 2022 年裡，經營環境充滿著挑戰，新冠疫情、戰爭、通貨膨脹、國際船運缺櫃、國內缺水旱象等等，嚴重影響著我們的生活，中華食品幸運地在今年仍有不錯的營運表現，這有賴於我們全體員工的努力不懈與所有利害關係人的支持。

我們藉由精進食品安全管理能力，推廣全系列使用食品級非基因改造黃豆與取得台灣優良食品 (TQF) 驗證並在 ISO 22000 的指引下建置跨高雄與屏東兩廠的食品安全委員會，提供可讓顧客安心與信賴的產品，我們將兢兢業業繼續提供滿足客戶需求的產品與保障消費者食的安全。

強化食品安全管理，善盡企業社會責任，是本公司責無旁貸的責任，我們將追求 ESG 永續治理績效，落實「恆久義長、永續經營」之經營理念。

永續性的經濟面

採取穩健踏實的經營發展策略，追求每年穩定的營收成長及付予員工合理的報酬與福利，並與通路經銷商分享利潤，分配予股東穩定的股利，以企業永續經營為目標，嚴控經營風險，專注於本業核心的經營。

2022 每股盈餘達 3.97 元，除為消費者的健康把關外，也努力讓業績成長、創造獲利績效，回饋社會及股東們的期待。

未來將持續研發新產品，加強輔導幹部及經銷商銷售的管理，強化與 OEM 廠商雙方合作關係及擬定 OEM 之銷售策略，並持續生產流程自動化增進生產效益，以成為事業的有效經營者、誠信經營者及創新研發的領航者自許。

永續性的環境面

中華食品一直秉持與環境、經濟共存共榮的理念，除持續推動環保來改善環保績效之外，也對節能減碳、保護水土資源做出貢獻。自創立以來致力於汙染防治，依環保法令規範執行，設置廢水處理設備及採用提高運轉效能的措施，努力改善生產製程，降低水、電、燃料油等能源的耗用，提升能源利用率，並委由合法之專業清運業者處理事業相關廢棄物。以成為負責任的能資源使用企業、以信賴的永續環境保護者自許，落實環境節能使用政策，為減緩氣候變遷風險與降低環境衝擊做出貢獻，並將在 TCFD 架構下，辨識與評估氣候風險與機會，強化經營韌性，以因應未來環境變遷所造成之營運衝擊。

永續性的社會面

在社會面我們致力於打造幸福的企業，維護員工福利及權益。藉由人力資源制度與職業安全衛生管理，為員工創造一個安心與幸福的職場，並透過多元化的職務教育訓練，鼓勵同仁不斷學習，落實各項重大業務之傳承，以奠定永續經營之基石。公司自成立以來勞資關係和諧，鮮有勞資糾紛情事，公司希望在一個穩定、安心的工作環境下，員工與公司能一起成長，共同創造美好的未來。

對於社區方面中華以在地的一份子自居，積極參與地方社區活動推廣社會公益，希望與當地社區互動緊密結合，共同追求社區環境的成長，以照顧社區、善盡當地企業之社會責任為榮。

為消費者增一分關心，為食品安全多盡一份心力，將是中華永續經營的根基，中華食品將秉持永續經營的理念，遵循食品安全法規，與時俱進積極面對經營環境的改變，持續優化營運績效，面對消費者、員工、經銷商、協力廠商、投資人及社區等利害關係人，中華食品秉持一貫不變的態度-「中華豆腐，疼妳的心」。

1.2 關於中華食品

中華豆腐 看見一塊好豆腐



中華食品實業股份有限公司創立於 1980 年(以下稱中華食品、本公司及我們)，以生產黃豆加工食品為主，全面使用非基改黃豆，第一家榮獲有機豆腐認證。

我們視發揚黃豆文化為使命。

當初設立主因是鑑於傳統家庭式豆腐工廠因社會變遷及製造保存不易而日漸式微，中華掌握了這項市場需求的契機，決定以企業化經營方式，引進日本自動化生產設備，並結合現代科技與傳統手藝精華，大量生產更營養、衛生的充填盒裝豆腐、豆花。

以『中華系列』商品行銷於國內市場，1992 年起，更將商品外銷至香港地區，贏得當地消費者的愛用與口碑，日後公司發展持續發揚黃豆文化為使命，不斷在品質、自動化機器及技術求進步。目前已取得 HACCP、ISO22000(食品安全管理系統)、第一批通過 TQF(台灣優良食品)驗證，以生產更美味、健康的產品回饋消費者。

1.2.1 中華食品大事紀

年 度	事 項
1980 年	創立於高雄市
1982 年	突破傳統，生產盒裝中華豆腐、甜豆花產品，為全國首創。
1991 年	高雄廠取得美國 FDA 認證
1996 年	屏東廠取得美國 FDA 認證
1997 年	屏東廠取得飲料食品 GMP 認證
1998 年	高雄廠取得豆腐食品 GMP 認證
1999 年	股票上櫃
2003 年	屏東廠取得豆腐食品 GMP 認證 高雄廠取得蛋豆腐及甜點食品 GMP 認證

年 度	事 項
2009 年	有機豆腐取得有機認證(CAS ORGANIC)
2011 年	冷藏品取得 ISO22000(食品安全管理系統)及 HACCP(危害分析與關鍵控制點)雙認證
2013 年	更名為中華食品實業股份有限公司
2015 年	高雄廠、屏東廠取得 TQF(台灣優良食品)驗證。 出版第一本企業社會責任報告書(2014 年度)
2016 年	屏東廠全產品使用非基因改造黃豆生產 出版 2015 年度企業社會責任報告書
2017 年	高雄廠全產品使用非基因改造黃豆生產 出版 2016 年度企業社會責任報告書
2018 年	出版 2017 年度企業社會責任報告書
2019 年	出版 2018 年度企業社會責任報告書
2020 年	出版 2019 年度企業社會責任報告書
2021 年	屏東廠新建生產大樓動工 出版 2020 年度企業社會責任報告書
2022 年	出版 2021 年度永續報告書
2023 年	出版 2022 年度永續報告書

1.2.2 營運據點

目前主要營運據點皆在台灣地區，分別位於：

總公司：高雄市大樹區龍目路 110-6 號

屏東廠：屏東縣潮州鎮介壽路 468 號

台北營業所：台北市南港區重陽路 476 號

台中營業所：台中市南屯區嶺東路 808 號

截至 2022 年 12 月 31 日中華食品計有員工 278 人，資本額為 88,772 萬元

1.2.3 公協會與外部組織參與

中華食品積極參與相關商業協會、國際性機構組織，透過參與會議尋求能即時更新產業訊息與參與產業的活動及倡議，也藉此建立互助合作的關係。

中華食品所參與的公協會有：

編號	組織名稱	加入日期	適用之國家或地區	在公協會佔有之席位別
1	中華民國內政部稽核協會	1998.12.01	台灣	會員
2	高雄市工業總會	1996.10.28	台灣	會員
3	中華鮮食發展協會	2008.01.01	台灣	會員
4	高雄市大高雄警察之友會	2007.02.26	台灣	會員
5	高雄縣工業會	1996.10.28	台灣	會員
6	台灣優良食品發展協會 (TQF)	2015.07.01	台灣	會員

1.3 永續經營策略

1.3.1 中華食品永續經營策略

黃豆產品自古即為華人市場的重要蛋白質供應來源。中華食品身為黃豆加工食品的專業製造廠商，我們以發揚黃豆之文化為我們的企業使命。我們針對公司治理、永續環境管理、員工與社會共榮及永續產品四個主題發展我們的永續經營策略。

公司治理：中華食品是台灣股票公開發行之上櫃公司，我們主要的公司治理原則與架構係以遵守金管會、財團法人櫃檯買賣中心及財政部等主管機關之規定範圍為主。

永續環境管理：中華食品針對環境永續之策略思維在於提高資源使用效率，包含節能、降低損耗及降低排放。主要的進行方式會以投資環保資本設備與改善製程的方式為主。

員工與社會共榮：中華食品致力於提供給員工穩定與安全的工作環境，並透過我們公平的考核及升遷制度，讓員工得以在中華食品安心工作。社區互動方面，我們積極的參與社區鄰里的活動，並且降低我們營運對附近鄰里社區的影響。

永續產品：黃豆食品自古即是華人世界的重要蛋白質來源之一，中華食品的產品發展策略在於提升既有產品的品質並積極開發其他黃豆產品，增加中華食品的產品多元性。

受食安事件的影響，消費者健康意識抬頭，高品質、安全、健康的產品將會是未來的消費主流；食品相關法規的制定將會日趨嚴格以保障消費者權益，對生產廠商而言勢必增加生產及管理成本，但對於具有產品優勢的廠商將會帶來更大的市場機會。

本公司一向堅持為消費者提供健康、安全、安心的產品，在這一連串的食品安全事件中，本公司在穩健的經營及同仁的努力下未直接受影響，雖然市場消費需求減弱，但是長期而言，消費者對本公司產品的信心與企業形象將會是正面的發展。

基因改造的議題引發消費者疑慮，本公司考量市場消費需求，自 106 年中起全產品全面使用非基因改造黃豆製造，原料成本的增加已適度的微調產品價格，短期對價格敏感度較高的消費者或將影響其消費意願，但就長期而言，公司產品的競爭力將繼續領先同業。

本公司採取穩健踏實的經營發展策略，追求每年穩定的營收成長及付予員工合理的報酬與福利，並與通路經銷商分享利潤，分配予股東穩定的股利，以企業永續經營為目標，嚴控經營風險，避免從事風險性太高的交易，專注於本業核心的經營。

面對動態而詭譎多變的環境，本公司所採取策略之目的為成長獲利、誠信經營與社會責任，並加強公司治理，如何掌握成功的關鍵因素，如何落實行銷與創新而針對未來發展策略及相關環境等影響，則訂定下列要點對應之：

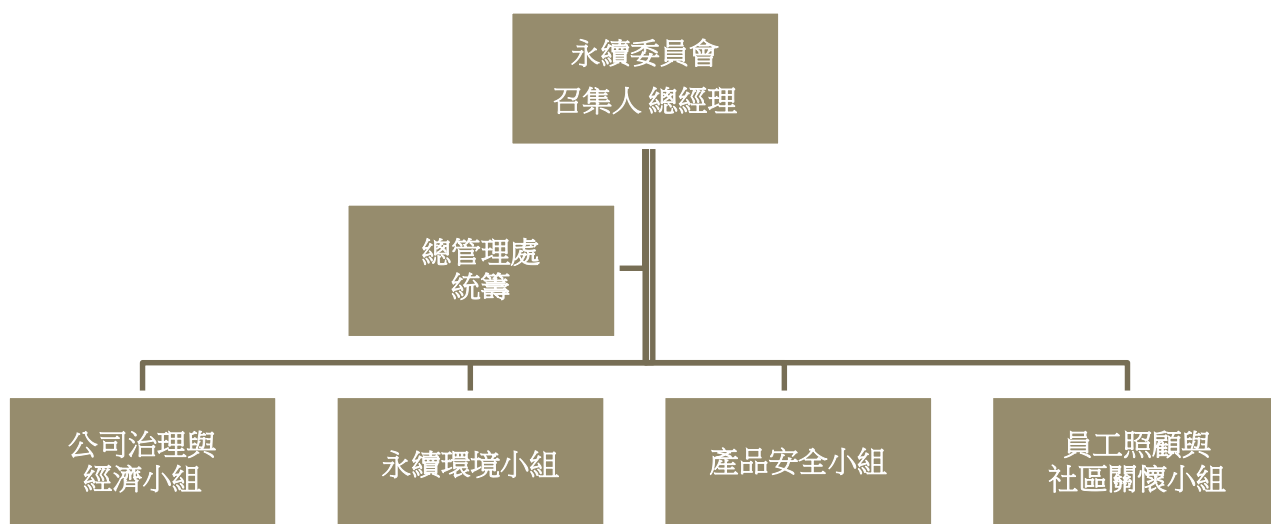
- 安全、安心的產品**
 - 為消費者提供健康、安全、安心的產品。
- 創新研發**
 - 增加產品競爭力，創新研發高附加價值的產品。
- 人才培育**
 - 因應未來人力需求，重視人才培育。
- 供應鏈管理**
 - 加強供應鏈管理，穩定原物料供應及合理管控成本。
- 法規與環境**
 - 因應法規修訂及經營環境之變遷，研擬最佳方式對應之。
- 控制營運風險**
 - 面對多變的環境而嚴控營運風險。



1.3.2 永續治理架構

為落實「恆久義長、永續經營」之理念，我們針對永續發展議題之管理於 2015 年成立企業社會責任(CSR)專責委員會，並於 2022 年更名為永續委員會，成立專責之永續委員會， 並由總經理擔任召集人，在委員會之下則依議題區分為 4 個領域之永續工作小組，由各部門遴選適當職能主管及員工組成，透過永續委員會跨部門組成之運作組織，整合永續議題及利害關係人關注之議題，配合公司營運方針協助統籌永續發展策略，擬定並審核每年出版之永續報告書之內容及工作執行，並將永續發展執行相關結果每年至少一次提報董事會。

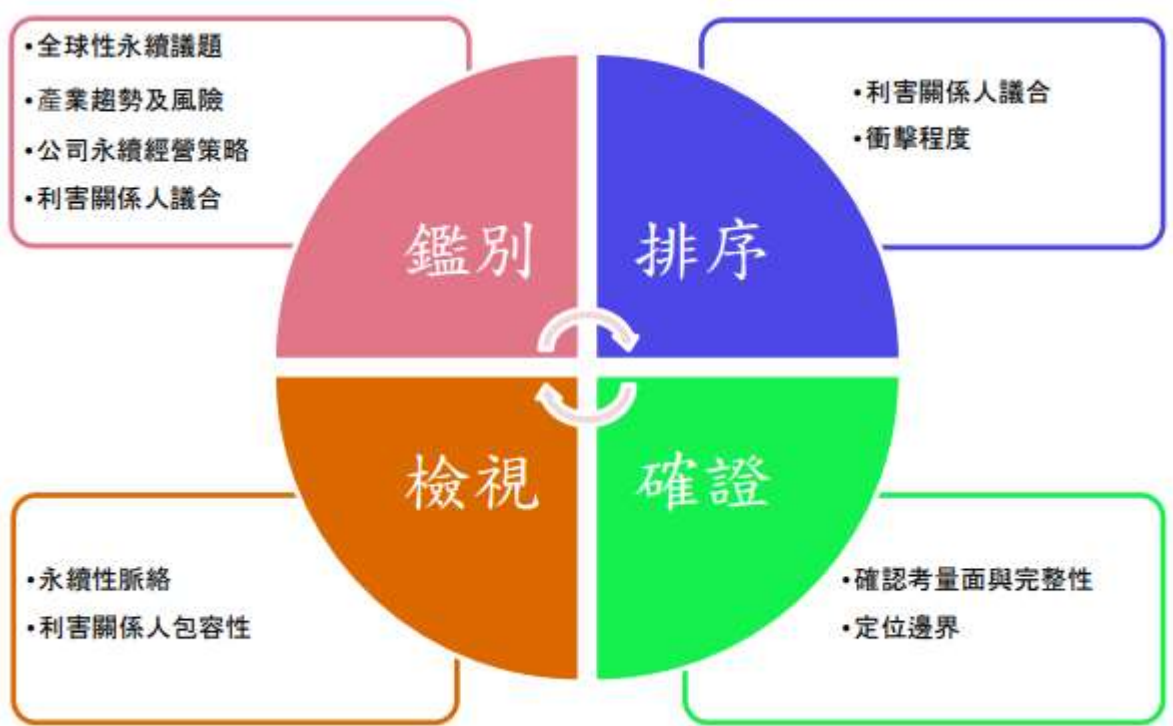
2022 年永續委員會於董事會中共呈報 3 次有關公司永續發展相關事宜，議題內容包含溫室氣體盤查及查證規劃落實情形；協助董事會掌控追蹤永續委員會相關議題及工作執行進度，達到落實溝通無礙及公司治理目標。



1.4 利害關係人溝通與議和

1.4.1 決定永續重大性主題之流程

本報告書之主要目的係為針對中華食品的永續性重大性主題向利害關係人提出回應與作為，並作為公司未來發展的方向與指標。本公司參考 GRI Standard 綱領界定報告內容的原則與 AA 1000 STAKEHOLDER ENGAGEMENT STANDARD (SES) 2015 之指引，發展以下流程辨識中華食品的重大性主題：



1.4.2 利害關係人與重大性主題之鑑別

我們以永續委員會及所轄之工作小組作為鑑別利害關係人與重大性主題之平台，並委任外部獨立顧問提供符合本公司之永續性脈絡之建議，依 AA 1000 利害關係人議合標準 (THE AA1000 STAKEHOLDER ENGAGEMENT STANDARD, AA1000SES)，考量公司產業特性及實務經驗，鑑別出股東及投資人、主管機關、員工、社區鄰里、供應商、經銷商、客戶及消費者、媒體與通路商為我們的永續發展之利害關係人。

中華食品透過與利害關係人溝通並參考全球永續性趨勢、GRI Standard 揭露考量面、及公司之永續經營策略篩選出公司的永續性主題。統整該等利害關係人所關心之永續性主題及與中華食品之議合溝通方式與頻率如下：

利害關係人類型	主要關注議題	議合方式及頻率	2022 年溝通實績或回應
股東及投資人	<ul style="list-style-type: none"> • 經營績效 • 公司治理 • 風險管理 • 法規遵循 • 職業安全與衛生 	股東會(一年一次) 公開資訊揭露 公司公開網頁 發言人專線與郵件	<ul style="list-style-type: none"> • 中文重大訊息 12 則、公告 8 則 【重訊公告本公司相關財務資訊、新任財務主管等資訊揭露，顯現公司治理】 • 每月於公開資訊觀測站公告營收，共計 12 則 • 每季於公開資訊觀測站公告財務報告共 4 則 【提供公開且允當的營運資訊，協助投資人理解公司營運現況並做出適當決策】 • 召開線上法人說明會 1 次 【參加統一綜合證券舉辦之線上法說會，公開向投資大眾說明本公司營運成果及未來展望】 • 召開股東會 1 次
主管機關	<ul style="list-style-type: none"> • 主管機關要求法令遵循(包含公司治理面、環境污染防治、職業安全等相關法規) 	政令宣導會議(不定期) 行政公文往返(不定期) 發言人專線與郵件 公司公開聯絡電話	<ul style="list-style-type: none"> • 參與各類政策或法規宣導說明會、內外部訓練教育課程及講習時數共計 2031 小時(內訓 1,246 小時+外訓 785 小時) • 主管機關管區即時法令及行政規則更新與了解，協助本公司遵循法規並落實相關政策 • 參與公司治理評鑑 • 不定期與政府或主管機關函文往來
員工	<ul style="list-style-type: none"> • 員工薪酬及福利 • 人才發展及培育 • 員工多元化及平等機會 • 法規遵循 	勞資會議(一年 4 次) 內部溝通信箱	<ul style="list-style-type: none"> • 召開勞資會議 4 次 • 召開福委會會議 4 次，內部公告員工福利及福委會開會等資訊(提升內部溝通，凝聚員工向心力與傳達公司未來發展願景) • 醫護人員臨場服務共計 52 次(醫生每 3 個月臨場 1 次/護理師每個月臨場 4 次)，提供員工健康諮詢、健檢報告諮詢及身心壓力評估。
社區鄰里	<ul style="list-style-type: none"> • 空氣污染 • 水資源排放管理 	公司公開網頁	<ul style="list-style-type: none"> • 落實製程管理及持續監控，降低公司營運對附近

	<ul style="list-style-type: none"> • 廢棄物管理 • 環境衝擊 	鄰里溝通會議(不定期)	<p>鄰里社區生活環境之影響及衝擊</p> <ul style="list-style-type: none"> • 僱用新進員工時以當地社區人士優先考慮任用 • 落實回饋社區活動及贊助各類慈善活動，舉凡編列預算補助鄰近學校獎學金、贊助社區及廟宇活動、捐贈低收入戶本公司產品及白米、資助獨居老人送餐服務等，建立良好里鄰關係
供應商	<ul style="list-style-type: none"> • 產品品質與管理 • 職業安全與衛生 • 風險管理 • 法規遵循 	<p>採購承辦拜訪(不定期)</p> <p>供應商稽核(一年一次)</p>	<ul style="list-style-type: none"> • 針對供應商之管理，本公司食品安全管理小組作為權責單位，依循 ISO 22000 制訂供應商評鑑管理辦法，其中包含供應商遴選、稽核與管理機制。 • 不定期對原物料供應商執行書面或實地稽核，加強溝通討論，以改善商品供應品質 • 提供多元溝通管道；例如供應商申訴專線、官網聯絡平台及電子信箱等管道協助處理
經銷商	<ul style="list-style-type: none"> • 產品品質與管理 • 職業安全與衛生 • 風險管理 	<p>經銷商拜訪會議(一年一次)</p> <p>業務代表溝通(不定期)</p>	<ul style="list-style-type: none"> • 每年定期拜訪經銷商，建立經銷商與公司良好之溝通，協助經銷商產品銷售管理，提升業績共創利潤 • 公司業務代表不定期巡視經銷商通路，即時接收回饋
客戶及消費者	<ul style="list-style-type: none"> • 產品品質與管理 • 廢棄物管理 • 職業安全與衛生 • 風險管理 	<p>客戶服務專線</p> <p>公司公開網頁</p> <p>公司公開聯絡電話</p>	<ul style="list-style-type: none"> • 提供多元溝通管道，包括免付費消費者服務電話、電子信箱、官網聯絡平台等管道，由專人親自處理以保障消費者權益
媒體	<ul style="list-style-type: none"> • 法規遵循 • 風險管理 • 產品品質與管理 • 公司治理 	<p>發言人專線與郵件</p> <p>行銷人員聯繫(不定期)</p> <p>通路回饋(不定期)</p>	<ul style="list-style-type: none"> • 設立發言人專線與電子郵件，與媒體建立溝通管道並維持良好互動 • 不定期更新官網利害關係人專區 • 運用社群媒體與消費者持續的溝通，提升品牌的好感度 • 召開法人說明會 1 次，說明本公司財務績效、營運情形及獲利狀況

通路商	<ul style="list-style-type: none"> • 產品品質與管理 • 職業安全與衛生 • 風險管理 	業務拜訪(不定期) 客戶服務專線 公司公開網頁	<ul style="list-style-type: none"> • 提供多元溝通管道，包括申訴專線、公司官網及電子信箱等管道協處理 • 業務不定期拜訪通路商，了解產品鋪貨情形，即時接收消費者回饋，維持良好互動
-----	--	-------------------------------	---

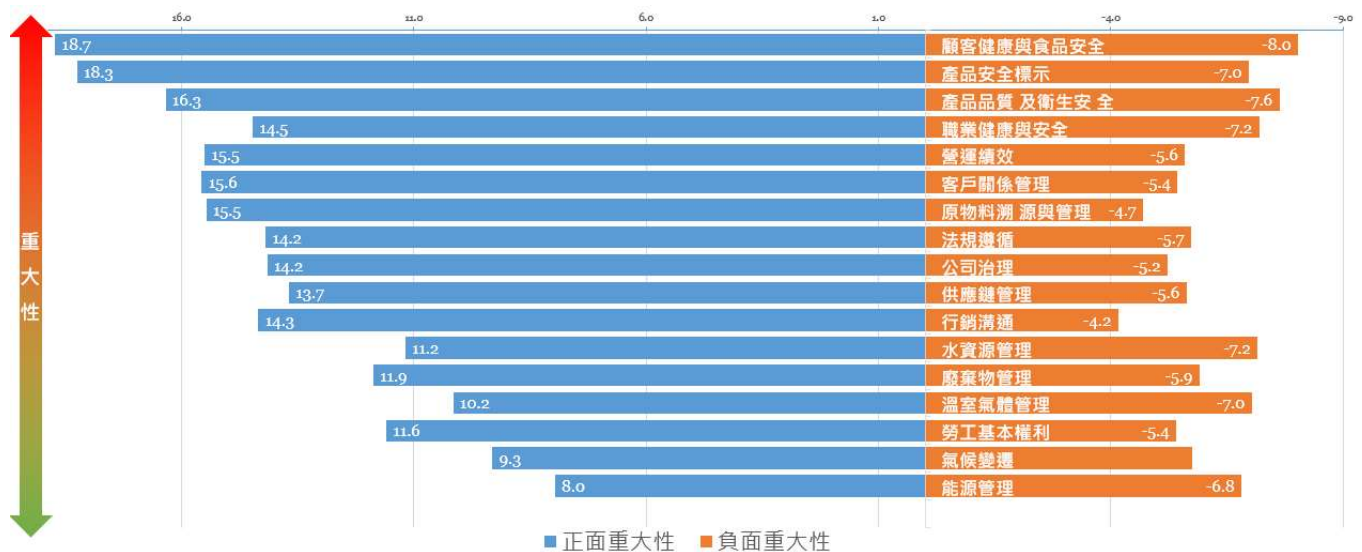
1.5 重大性主題分析

1.5.1 重大主題鑑別流程

中華食品以全球報告倡議組織準則 Global Reporting Initiative (以下簡稱 GRI) 全球所出版的永續性報導準則正體中文版 2021 版內容為依據，並參考同業產業永續趨勢、氣候相關財務揭露 (TCFD)、上櫃公司編製與申報永續報告書作業辦法及其餘國內外重要法規，鑑別出可能的永續議題。並透過與主要管理階層討論社會、公司治理及環境三大面向之永續議題對公司所產生之衝擊影響程度及發生機率，並考量內部利害關係人對各永續議題之關注程度意見回饋，決定年度重大主題。依前述流程所決定之重大主題，作為本年度編寫永續報告書與回應利害關係人之基礎。

1.5.2 重大主題之衝擊程度

透過發放內部問卷，由永續發展委員會工作小組評估 17 項重大性議題對於公司治理、環境、社會及產品面向產生的影響，辨識實際與潛在的正負面衝擊，並將衝擊程度評估因子分為發生可能性及影響規模進行綜合評估，就其正負面衝擊程度進行重大性排序，辨識和確認重大主題 13 項作為 2022 年的重大主題。



1.5.3 2022 年度重大主題與價值鏈

針對各項重大性主題，我們以 GRI Standard 綱領之各考量面及指標作為本報告中回應之參考依據，並由中華食品的產品價值鏈出發將各重大性主題之邊界予以定位。

2022 年成效 (請參閱以下章節)	重大主題	GRI 主題準則/ 自訂主題	重大主題對中華食品的意義 (營運重要性)	衝擊邊界								
				員工	直接關係					間接關係		
					供應商	經銷商	通路商	客戶及消費者	股東及投資人	主管機關	媒體	社區鄰里
治理及經濟面												
2.2 營運績效	營運績效	GRI-201 經濟績效	穩健踏實的經營發展策略，追求每年穩定的營收成長及付予員工合理的報酬與福利，以企業永續經營為目標	V	V	V	V	V	V	V	V	
2.3 法規遵循	法規遵循	GRI-307 有關環境保護的法規遵循 GRI-419 社會經濟法規遵循	遵守政府法規，加強各項污染防治設備更新及維護，並確保一切符合法令要求	V	V	V	V	V	V	V	V	V
環境面												
4.3.4 空氣汙染	溫室氣體管理	GRI 305 排放	中華食品了解環境保護的重要性，也積極的配合國家環保法規之要求，預計執行溫室氣體盤查，來檢測目前製程的碳排放情形，及朝向永續企業為目標。	V					V	V	V	V
4.4 氣候變遷之風險與機會	氣候變遷	GRI 201-2 氣候變遷所產生的財務影響及其它風險與機會	對於許多消費者和投資者來說，環境可持續性已成為選擇產品和投資的重要考慮因素之一。公司積極關注氣候變遷及減碳，可以提高品牌形象，增加市場競爭力。	V	V	V	V	V	V	V	V	
4.2.3 水資源管理	水資源管理	GRI 303 水與放流水	中華食品為食品製造業，豆腐的製程中需要使用大量的水，相對也會排出大量的廢水，而水質及水資源取得的穩定性，對生產品	V		V	V	V	V	V	V	V

			質及供貨穩定性是相當重要的。										
4.3 污染防治	廢棄物管理	GRI 306 廢棄物	中華食品為減少對環境之負面影響，藉由符合環保法規標準、製程中未產生任何有害事業廢棄物，更可降低對環境衝擊，提高產品在永續議題上的競爭力。	V	V	V	V	V	V	V	V	V	V
4.2 能源與資源	能源管理	GRI 302 能源	積極推行能源節約，加強能源自主管理，以及採購或更換老舊耗能設備，替換成節能設備提高能源使用效率，進而減緩地球暖化。	V		V	V	V	V	V	V	V	V
社會及員工面													
5.2 職業安全與衛生	職業健康與安全	GRI-403 職業安全衛生	減少職業災害發生，提供員工安全作業環境	V		V					V	V	
產品面													
3.3 食品安全及品質管理	顧客健康與食品安全	GRI 416 顧客健康與安全	健康與安全一直是消費者所關心的話題，而重視食品安全，堅持將安心、安全傳遞給顧客，更是中華食品的堅持。	V	V	V	V	V	V	V	V	V	V
3.2 產品標示	產品安全標示	GRI 417 行銷與標示	中華食品以責任行銷為宗旨，從產品標示到售後服務均有嚴謹的規範，盡力保障消費者權益。	V	V	V	V	V	V	V	V	V	V
3.3 食品安全及品質管理	產品品質及衛生安全	GRI 416 顧客健康與安全	中華食品安全品質政策為：安心、合意。 食品安全是消費者或利害關係人重視之議題，以產品安全為核心，進一步加強產品品質控管，可達品牌保護和提升消費者信心。	V	V	V	V	V	V	V	V	V	V
3.5 食品信任專案管理	客戶關係管理	GRI 418 客戶隱私	客戶關係是中華食品品牌經營的核心，為提供客戶安心的產品及回應客	V	V	V	V	V	V	V	V	V	V

			戶需求與意見，未來也將不斷精進產品及客戶服務，提升品牌認同感。									
3.3.5 產品追溯與追蹤	原物料溯源與管理	GRI 416 顧客健康與安全	我們依食品安全衛生管理法及 ISO 22000 建立管理手冊及追溯追蹤與成品回收辦法，以最負責的態度面對消費者。	V	V	V	V	V	V	V	V	

第 2 部分 公司治理

關鍵績效	
5%	2022 年稅後淨利為 352,728 千元，年增 5%
3.97	2022 年持續穩定創造獲利績效，EPS 為 3.97 元，創歷年新高
0	2022 年因違反公司治理、反貪腐、公平交易法或其餘環境法規等法令而受到之裁罰為 0
0	2022 年經理人違反內線交易法之行為為 0
0	2022 年外部檢舉為 0

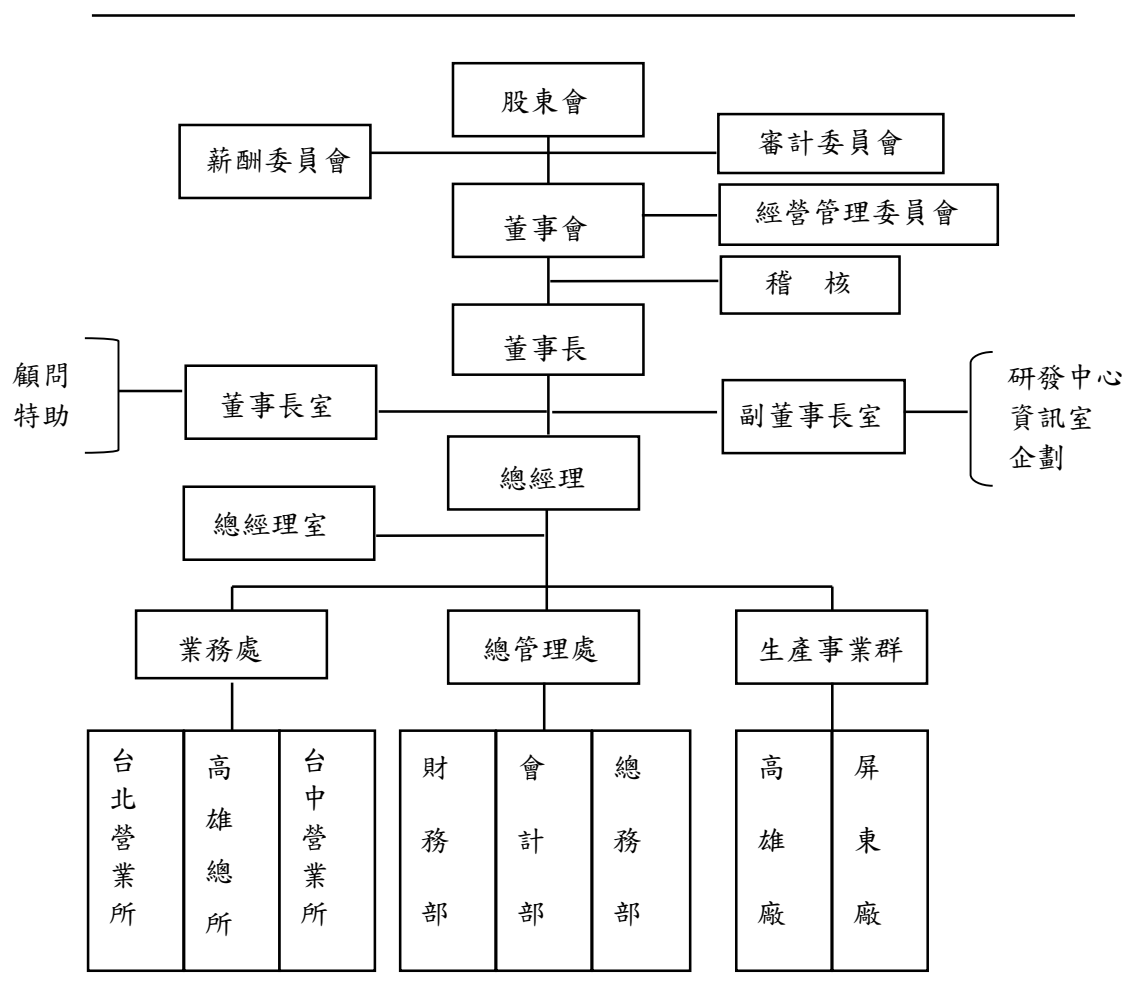
2.1 公司治理

公司治理是奠定企業永續發展的重要環節之一，中華食品長期秉持著正直誠信的經營理念，建構完善且嚴謹之標準以實踐公司治理規範，降低企業營運風險，保障投資人及利害關係人之權益。

2.1.1 公司治理架構

中華食品係為在台灣財團法人櫃檯買賣中心(下稱櫃買中心)股票公開交易之上櫃公司，公司治理規範與作為係遵循金管會與櫃買中心所發布之法令為主，以股東會為公司最高機關。本公司也同時依照證券交易法，於「公開資訊觀測站」及中華食品官網揭露公告事項及各項財務數據，達到即時傳遞透明資訊之責任，協助各界隨時掌握中華食品的經營狀況。(股東持股結構請詳本公司上傳至公開資訊觀測站之 2022 年股東會年報)

公司治理結構如下：



2.1.2 董事會架構與運作

董事會為中華食品最高業務執行機關及治理單位，監督公司整體營運管理，並選任董事長為代表與委任總經理對內經管公司業務。

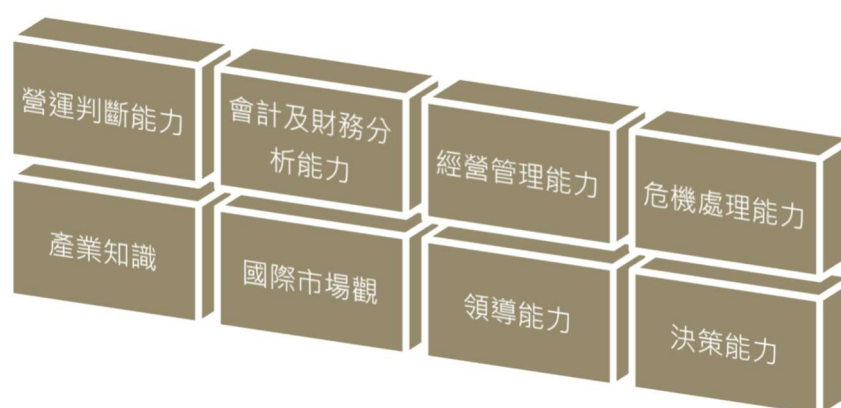
本公司至少每季召開一次董事會，2022 年共召開 5 次董事會，全體董事平均親自出席率為 88%。董事會之運作確實遵循本公司所訂定之「公司章程」及「董事會議事規則」及相關法令行使職權，同時為協助董事會履行監督職責，設有「審計委員會」及「薪資報酬委員會」兩功能性委員會，負責審議重要議案。此外，若涉及董事自身或其代表之法人有利害關係者應予迴避，以符合利害關係人之最大利益。

2.1.3 董事會獨立性及多元性

中華食品董事會成員之遴選採候選人提名制度，由股東會就董事候選人名單中選任之。董事會依公司章程需設董事九至十一人，應選人數由董事會議定之，任期三年，連選得連任。

董事之選任，除法令或章程另有規定者外，應依本公司「董事選舉辦法」辦理，並依能力與經驗選賢任能。

中華食品依據公司文化、營運型態及未來發展策略所需之相關產業經驗及工作技能，審慎考量董事會成員之配置及多元化，訂定包括但不限於以下 8 點之能力選任標準：



本公司第 16 屆董事為 10 席(包含 3 席獨立董事)，本公司董事長未兼任公司總經理之職務。董事會成員詳細背景資料、專業能力、各董事日前兼任本公司及其他公司之職務狀況請參閱本公司 2022 年股東會年報第 10 頁至第 19 頁內容。

本公司董事成員均具備執行職務所需之專業知識、技能及素養，本公司已積極規劃為董事安排多元進修課程，俾提升其決策品質、善盡督導能力，進而強化董事會職能。

2.1.4 董事會績效評估

本公司訂定「董事會績效評估辦法」，每年依據辦法之評估程序及評估指標定期執行績效評估作業，得視需要至少每三年由外部專業獨立機構或外部專家學者團隊執行評估一次。本公司於 2023 年 3 月完成 2022 年董事會、董事成員及功能性委員會內部績效自評，成績評等結果優良，董事整體運作穩定，惟建議可多安排董事進修多元化課程，並已於 2023 年 3 月董事會呈報自評結果請詳下表，詳細內容可參閱 2022 年股東會年報第 29 頁內容。

評估週期	評估期間	評估範圍	評估方式	評估內容	評估結果及改善建議
每年執行一次	2022 年度	整體董事會	董事會內部自評	<ol style="list-style-type: none"> 1.對公司營運之參與程度 2.提升董事會決策品質 3.董事會組成與結構 4.董事之選任及持續進修 5.內部控制 	董事會整體運作情形成熟穩定，惟董事在持續進修構面分數較低。建議公司可安排多元化專業課程或講習；整體而言董事成員對經營團隊運作有相當掌握，符合本公司治理精神並維護股東權益。
		個別董事成員	董事會成員自評	<ol style="list-style-type: none"> 1.公司目標與任務之掌握 2.董事職責認知 3.對公司營運之參與程度 4.內部關係經營與溝通 5.董事之專業及持續進修 6.內部控制 	部份新任董事已逐漸熟悉其職責並了解公司運作，而續任董事對公司經營團隊運作亦有相當程度了解，建議持續在各自專業能力外之範圍廣泛進修多元化之專業課程。

2.1.5 董事會薪酬

本公司董事之酬勞以公司章程之股利政策所訂定執行之，本公司七席一般董事中有五席董事在公司任職，不論是擔任何職，其薪資或配車與專業經理人一致，皆依人事計薪標準或車輛管理辦法執行，前述酬金中有關年終獎金則與每股盈餘(EPS)有正向關聯。至於董事酬勞則依公司章程之股利政策所訂執行之；另有酬金與未來風險並未具絕對關聯性。

2022 年度董事與經理人酬勞占稅後純益比例如下：

項 目	2022 年酬勞比例
全體董事酬勞	6.15%
全體總經理與副總年度酬勞	1.63%

2.1.6 功能性委員會運作情形

薪資報酬委員會

本公司民國 100 年依本公司薪資報酬委員會組織規程成立薪資報酬委員會，薪資報酬委員會成員由董事會決議委任之，其人數不得少於三人，其中過半數成員應為獨立董事，並由全體成員推舉具獨立董事身分之一人為擔任召集人。薪資報酬委員會訂定並定期檢討本公司董事及經理人績效評估標準，與薪資報酬之政策、制度、標準與結構，並定期評估本公司董事及經理人之績效目標達成情形，依據績效評估標準所得之評估結果，訂定其個別薪資報酬之內容及數額。2022 年共召開 3 次薪資報酬委員會，全體委員親自出席率達 100%。委員會之組成、職責及運作情形可參閱 2022 年股東會年報第 35 頁至第 37 頁內容。

審計委員會

本公司審計委員會由全體獨立董事組成，任期三年，連選得連任，其人數不得少於三人，其中一人為召集人，且至少一人應具備會計或財務專長。獨立董事之遴選採候選人提名制度，由股東會就候選人中選任之。

本公司審計委員會至少每季召開一次，2022 年共召開 5 次審計委員會，全體委員親自出席率達 100%。審計委員會主要職責為協助董事會執行監督職責、行使證券交易法、公司法及其他相關法令所賦予之職權、監督財務報表之編制、內控制度有效性考核、簽證會計師之任免、獨立性及績效考核及公司潛在風險之管控等，2022 年審計委員會相關內容請參閱本公司 2022 年股東會年報第 10 頁至第 19 頁內容。

2.2 經濟績效

重大主題管理方針	
重大主題	營運績效
衝擊性	正面影響: 若中華食品經濟表現佳，可提升利害關係人對公司的信任並增加投資意願。 負面影響: 中華食品經濟表現下滑，將增加公司營運成本及人事成本，且造成投資人及其他利害關係人信任度下滑，投資意願降低。
對應 GRI 指標	GRI 201 經濟績效

政策與承諾	中華食品為了提升經濟表現，將持續研發新產品，並加強現有設備及持續生產流程自動化以增進生產效益，降低營運成本。
目標	<p>短期目標:</p> <ul style="list-style-type: none"> 穩健獲利 <p>中長期目標:</p> <ul style="list-style-type: none"> 穩健踏實的經營發展策略，追求每年穩定的營收成長及付予員工合理的報酬與福利，以企業永續經營為目標
權責單位	總管理處及業務處
申訴機制	<p>消費者申訴管道:</p> <p>電話:(0800)723-388</p> <p>網站：http://www.herngyih.com.tw/</p>
行動計畫	<ul style="list-style-type: none"> 未來將持續研發新產品 加強輔導幹部及經銷商銷售的管理，強化與 OEM 廠商雙方合作關係及擬定 OEM 之銷售策略， 持續生產流程自動化增進生產效益，以成為事業的有效經營者、誠信經營者及創新研發的領航者自許。 董事會及審計委員會定期評估經濟績效。
有效性評估	<ul style="list-style-type: none"> 2022 年稅後淨利為 352,728 千元，年增 5% 2022 年持續穩定創造獲利績效，EPS 為 3.97 元，創歷年新高

2.2.1 財務資訊

中華食品自創立以來致力於生產黃豆加工食品，產品主要分為豆腐類、甜點類與冷凍類食品。中華食品近幾年受惠於新冠疫情及消費者健康意識抬頭，家庭自煮比例提高，2022 年營收及獲利創下歷史新高的紀錄。

項目	2021 年度	2022 年度
營業收入	1,724,236	1,841,712
營業毛利	704,766	728,624
營業損益	416,581	440,926
營業外收入及支出	(311)	6,310
稅前淨利	416,270	447,236
本期淨利	333,731	352,728

最近二年度生產量值表(單位：量-仟盒/仟包；值-新台幣仟元)：

年度 生產量值	2021 年 度			2022 年 度		
	產 能	產 量	產 值	產 能	產 量	產 值
豆腐 (超嫩豆腐、火鍋豆腐、雞蛋豆腐、家常豆腐、涼拌豆腐、板豆腐、黃金豆腐、油豆腐、凍豆腐、有機豆腐等)	115,000	100,528	1,303,570	115,000	99,586	1,369,426
甜 點 (花生豆花、水果豆花、檸檬愛玉)	40,950	22,242	134,840	40,950	24,080	146,268
合 計	155,950	122,770	1,438,410	155,950	123,666	1,515,694

最近二年度銷售量值表(單位：量-仟盒/仟包；值-新台幣仟元)：

年度 銷售量值	2021 年 度				2022 年 度			
	內 銷		外 銷		內 銷		外 銷	
	量	值	量	值	量	值	量	值
豆 腐	100,677	1,289,983	-	-	99,455	1,397,685	-	-
甜 點	22,226	143,279	-	-	24,024	155,468	-	-
火鍋料	2,754	290,974	-	-	2,466	288,559	-	-
合 計	125,657	1,724,236	-	-	125,945	1,841,712	-	-

註：冷凍類中凍豆腐及油豆腐以外商品委由協力廠商生產

最近二年度售出產品重量及生產場所數量表：

		2021 年度	2022 年度
售出產品重量 (公噸)	自製	34,534	34,599
	OEM	3,901	3,616
生產設施場所數量		2 廠 (大樹、潮州)	2 廠 (大樹、潮州)

計劃開發中之新商品：

豆腐類	甜點類	火鍋料
滷味豆腐、牛奶豆腐	冬瓜檸檬吸得凍、芒果凍	與協力廠商合作開發新產品

2.2.2 經濟績效

組成		2020 年度	2021 年度	2022 年度
直接經濟價值之產生		1,665,214	1,727,718	1,844,779
營業收入	銷貨淨額	1,647,873	1,724,236	1,841,712
	利息/股利/租金/ 權利金收入	7,195	3,482	3,067
	出售資產收入 (有形/無形)	10,146	0	0
直接經濟價值之分配		1,211,256	1,262,849	1,362,478
營運成本	因營運活動所產生之成本	970,227	1,019,470	1,113,088
員工薪資與福利	薪資、紅利、獎金、員工福利 (退休金、保險)	238,651	240,865	246,795
支付給資金提供者	利息費用、股利支付、特別股股利	2,082	2,151	2,129
政府往來	租稅(不含遞延稅款)、罰款	0	126	210

組成		2020 年度	2021 年度	2022 年度
社區投資	捐贈、贊助、投資	296	237	256
經濟價值之保留(直接經濟價值之產生-直接經濟價值之分配)		453,958	464,869	482,301

中華食品 2022 年未有取自政府之補助。

2.3 法規遵循

重大主題管理方針	
重大主題	法規遵循
衝擊性	<p>正面影響:</p> <p>落實法規遵循是企業穩健成長及永續經營的重要基石，中華食品力求從事所有經營活動皆符合相關法令規定，減少公司營運風險，避免公司組織違反法律、法規及合約，善盡應負之責。</p> <p>負面影響:</p> <p>中華食品若未注意是否遵循法令、法規及合約規定，不僅可能遭受鉅額裁罰進而影響公司獲利，亦會造成投資人及利害關係人對公司信任度降低而減少投資意願。</p>
對應 GRI 指標	GRI 2-27 法規遵循
政策與承諾	中華食品已於 2022 年 3 月 16 日提報董事會通過「永續發展實務守則」。
目標	<p>短期目標:</p> <ul style="list-style-type: none"> 遵守政府法規，加強各項污染防治設備更新及維護，並確保一切符合法令要求。 <p>中長期目標:</p> <ul style="list-style-type: none"> 遵循商業、行銷與誠信經營原則，杜絕任何貪腐及違法情事。 加強廢棄物、空污及廢水等管理，減少環保違規事件發生。 以零受罰為目標。
權責單位	總管理處及生產部
申訴機制	<p>消費者申訴管道:</p> <p>電話:(0800)723-388</p> <p>網站：http://www.herngyih.com.tw/</p>

行動計畫	<ul style="list-style-type: none"> 中華食品遵守政府法令等規章，如公司法、證券交易法等相關法令。 訂有「永續發展實務守則」、「內部重大資訊處理作業程序」、「防範內線交易之管理」等辦法並依循。 在環保保護法規方面，本公司遵循如「廢棄物清理法」、「事業廢棄物再利用管理辦法」、「空氣污染防治法」、「水污染防治法」、「資源回收再利用法」、「職業安全衛生法」等法規並依循。
有效性評估	<ul style="list-style-type: none"> 中華食品 2022 年並無因為違反公司治理、反貪腐、公平交易法或其餘環境法規等法令而受到裁罰，亦無發生經理人違反內線交易法之行為，亦無收到客戶投訴有侵犯客戶隱私的事件。另外，若有重大訴訟案件均會於審計委員會會中呈報及溝通相關處理因應機制。

中華食品嚴格遵守政府單位所公告之環境保護法規、食品安全衛生管理法等法令規範，承諾以正直及誠信的原則經營業務，2022 年並未發生因違反法令而遭受裁罰之情形。且由於日趨嚴格的食品相關法規，對於具有產品優勢的廠商將會帶來更大的市場機會，我們期許自己能以超越法令的標準提供高品質之產品。我們亦要求所有員工、主管、經理人或董事都不得以任何理由進行非法或不道德的行為，也不得指示他人進行此類行為，以維護公司聲譽。

2.4 誠信經營

誠信經營是本公司所崇仰與堅持的企業經營理念，中華食品的所有工作夥伴都必須依循我們所制訂及核備於高雄市勞工局之「員工工作規則」任職用事，其中訂明關於員工服務時行為準則、勞工法令規範、性別平等及反歧視之內容，亦載明員工誠信條款違反時之懲處規範。其中針對主管職人員並訂有主管行為守則，要求以誠尊重及照顧員工。而與供應商簽訂供貨合約時，並於合約中載明誠信行為條款。針對公司誠信經營之管理與覆核，我們設有內部稽核室，定期作成稽核報告呈送董事長及審計委員會承認，藉以貫徹本公司「恆久義長、永續經營」之企業精神。

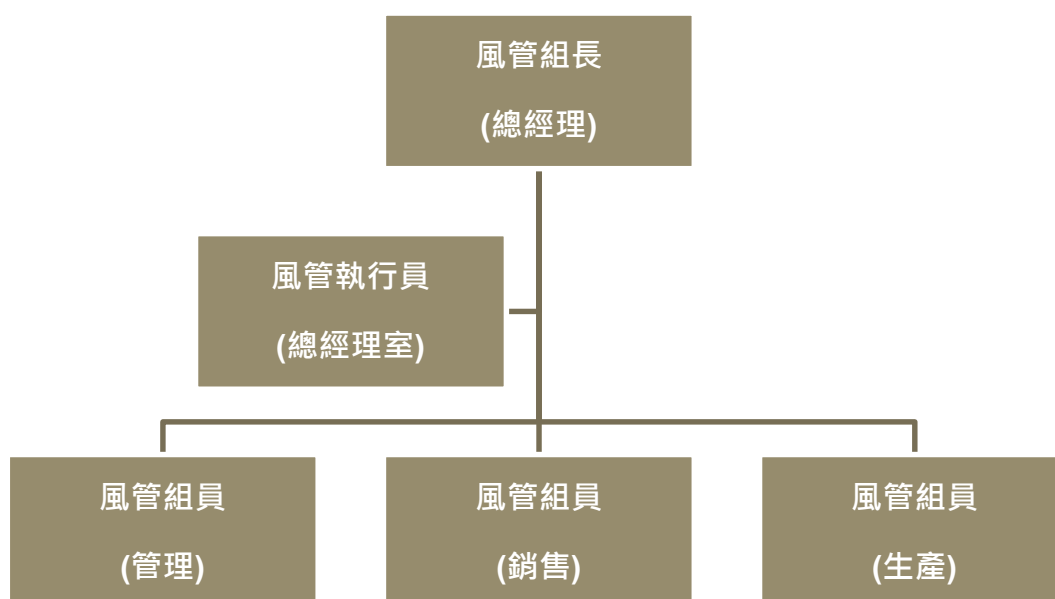
依據本公司之 2022 年度內部稽核報告結果，並無員工違反工作規則或內部控制辦法中誠信經營事項，亦無發現公司內部人員與往來廠商有收受不當利益情事。也未有內部人員因違反誠信規約而受懲戒情事。

2.5 風險管理

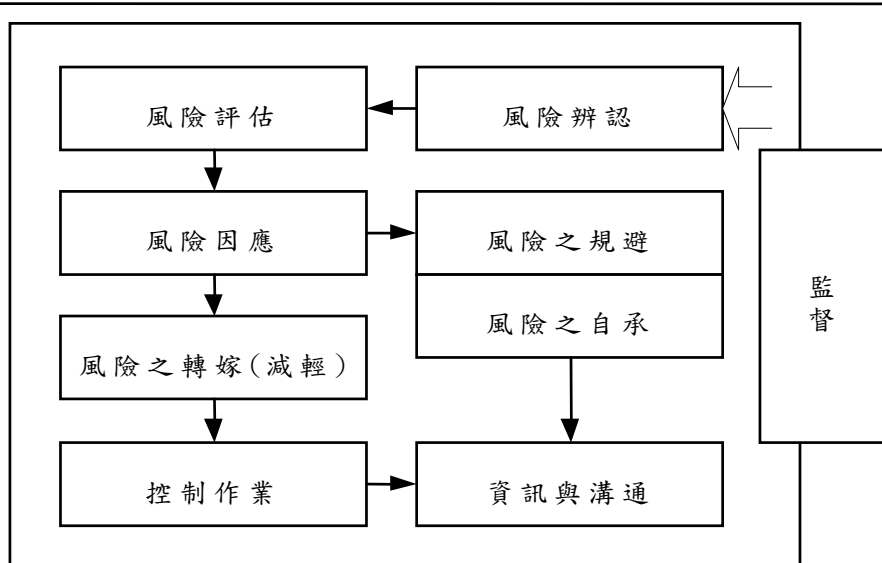
2.5.1 風險管理組織架構

企業營運所面臨風險種類甚多，為求企業永續發展，不會因為特殊偶發風險所干擾，中華食品設立有風險管理小組，作為統籌企業風險營運事件之應變專職小組。中華食品風險管理組織架構亦包含稽核，稽核隸屬於董事會，協助董事會及經理人檢查及覆核公司內部控制制度之缺失及有效性，並衡量營運之效果及效率。內部稽核主管每月編制「稽核報告」、每季編制「查核缺失改善追蹤報告」及每年編制「稽核應申報事項」後呈報審計委員，且每年依風險評估結果擬定年度稽核計畫，並定期向審計委員會及董事會報告其稽核執行成果。

目前由總經理負責風險管理小組之運作，並由總經理室統籌風險管理工作，並報告於董事會，風險管理小組組員包含管理、銷售及生產各部主管，於風險事項產生時召集風管會議，相關人員參與討論風管議題。



中華食品風險管理流程係整合企業營運與風險管理，辨認未來事件可能產生正面或負面的影響，並評估分析風險重要性、風險發生的可能性與影響程度，並採取有效的策略因應：



2.5.2 辨識及分析主要風險

中華食品於財務及經營面，面臨匯率變化之風險，中華食品為達成穩定成長的經營目標，建立風險管理機制定期審視相關財務、法規、天災、資安及環安衛等各面向，將可能帶來之風險降至最低。

種類	措施	有效性評估
氣候環境變遷風險	<ul style="list-style-type: none"> 面對氣候變遷帶來可能風險進行蒐集、鑑別，分析並擬定可行因應措施 評估現有能源使用狀況並進行檢討改善 	<ul style="list-style-type: none"> 逐步改善製程設備提高生產效率，降低能源耗用 評估副產品的再開發可行性以提高資源利用率(例如豆渣及蛋殼的再開發可能性) 新廠擴建採用更多綠能設備(例如太陽能板)
職業安全風險	<ul style="list-style-type: none"> 設置專門勞工安全衛生人員，負責規劃、督導及執行職業安全衛生等各項管理工作及風險辨識 管理職業傷害發生之原因及後續改善措施，降低再次發生可能 	<ul style="list-style-type: none"> 每年定期完成消防演練 提供新進人員職安教育訓練及消防演練等與職業安全相關之教育訓練 對於健康檢查結果由廠護劃分等級進行衛教 勞安人員巡廠填寫安全衛生日誌
資安風險	<ul style="list-style-type: none"> 電腦主機安全方面採用雙電源、雙 UPS、雙網卡、硬碟作鏡射 (MIRROR) 電腦主機資料之存取，只能透過專用程式登入，PC 端資料下載功能關閉，要使用時才開啟，用完即關閉 內部區域，網路對外有一道硬體防火牆，並且與 Wi-Fi 網路隔開，Wi-Fi 網路無法存取內部區域網路 	<ul style="list-style-type: none"> 定期維護主機系統 不定期執行系統資訊安全檢測 透過防火牆等資安設備，查核使用者行為、強化防毒機制及加密機制 使用者各別建立登入帳號，每 3 個月更換密碼

種類	措施	有效性評估
	<ul style="list-style-type: none"> • 針對個人資料防護措施 	
市場營運風險	<ul style="list-style-type: none"> • 了解同業市場銷售狀況 • 因應消費需求確保產品供應量充足 • 了解消費者需求 	<ul style="list-style-type: none"> • 每季召開 1 次全省業務會議 • 不定期與相關部門協調生產狀況 • 透過市場調查及通路反應，各區不定期報告市場銷售狀況了解消費者需求 • 每年定期經銷商拜訪會議，交流通路及市場現況
食品安全風險	<ul style="list-style-type: none"> • 成立食品安全小組，每月定期開會檢討食品安全及品質管理相關事宜。 • 建立食品防詐欺管理程序及製程危害分析 • 定期檢視法規修訂狀況，評估相關法令變動之衝擊性及擬定相對應措施 	<ul style="list-style-type: none"> • 每年管理審查評估查證其有效性 • 每年 ISO2200 及 TQF 驗證單位追蹤稽核稽核確效執行狀況 • 每年公司稽核重要法令遵循檢核遵循狀況
信用風險 (信用、匯率)	<ul style="list-style-type: none"> • 關注匯率波動，採用穩健原則，資產配置方向採行保守穩定之基金配置，避免波動性金融商品 • 與交易對象往來管控信用風險，確保足夠資金得以支應營運所需 	<ul style="list-style-type: none"> • 每月檢視基金配置及報酬，呈報主管 • 與經銷商訂有評估表，並設定抵押不動產或現金，管控交易信用風險
法令遵循風險	<ul style="list-style-type: none"> • 各部門進行相關法令更新及遵循，依主管機關指示辦理相關規範及作業程序 	<ul style="list-style-type: none"> • 稽核室每年定期要求各部門盤點法令清冊及追蹤檢視法令遵循

第 3 部分 食品信任及產品創新

關鍵績效	
100%	中華食品自行產製產品 100%均通過 TQF、ISO 22000 及 HACCP 認證
100%	2022 年食品進口原料採購，黃豆 100%皆擁有出口國官方出具的檢疫證
100%	2022 年食品添加物採購部分，100%皆於衛福部指定資料庫登錄
100%	2022 年自行產製產品 100%皆參與「食品追蹤追溯管理系統」
100%	2022 年原料黃豆採購，100%皆為食品級黃豆
785	2022 年投入 785 個小時之外部專業課程訓練

重大主題管理方針	
重大主題	顧客健康與食品安全、產品品質及衛生安全、產品安全標示、原物料溯源及管理
衝擊性	<p>正面影響：</p> <p>食品安全是消費者或利害關係人重視之議題，以產品安全為核心，進一步加強產品品質控管，可達品牌保護和提升消費者信心。</p> <p>負面影響：</p> <p>中華食品將食品及產品安全視為第一要務，從原物料的管控到生產製造及產品銷售，若發生食品安全問題，除了對消費者健康造成危害外，亦造成公司聲譽上的破損或金錢上的損失。</p>
對應 GRI 指標	GRI 416 顧客健康與安全、GRI 417 行銷與標示
政策與承諾	<p>中華食品安全品質政策為：安心、合意。</p> <p>中華食品對其食品安全管理系統之開發與實施，及其有效性持續改進的承諾，為求品保系統更加健全，產品品質與衛生安全要求更加嚴謹，取得 TQF、ISO22000：2018 及 HACCP 驗證建立更為完善的品保及品質制度。</p>

目標	<p>短期目標:</p> <ul style="list-style-type: none"> • 生產不良率為 0.3%以下 • 銷售不良率為 2%(含)以下 • 客訴目標為每十萬最小販賣單位客訴一件以下 <p>中長期目標</p> <ul style="list-style-type: none"> • 定期檢討原物料供應的穩定性 • 確保食安品質驗證系統的有效性
權責單位	品管課及食品安全小組
申訴機制	<p>消費者申訴管道:</p> <p>電話:(0800)723388</p> <p>網站：http://www.herngyih.com.tw/</p>
行動計畫	<ul style="list-style-type: none"> • 中華食品民國 100 年時在 ISO 22000 的指引設有食品安全小組。 • 高雄廠與屏東廠之自製產品 100%皆由經 ISO 22000 認證之廠房所生產，佔 2022 年營業收入淨額之 84%。 • 對於產品品質及安全，2022 年度中華食品於檢驗人員、設備及內、外部檢驗費用支出總金額 5,963,625 元，佔 2022 年之營業收入 0.3%。 • 制定協力廠商管理政策，藉由原物料定期評鑑、實地評鑑、外部服務供應商評鑑等作為，完善供應商管理。
評估機制	<ul style="list-style-type: none"> • 設立品質管理及食品安全小組，作為我們食品安全與品質的控管專責機構。 • 中華食品遵守食品相關法律規範，2022 年度並無因違反前述法令規範遭處罰鍰之情形。 • 依據 ISO 22000 滾動式管理的意旨，食品工業研究所每年都會針對中華食品安全系統進行稽核。

3.1 永續產品

3.1.1 健康優質的黃豆產品

中華食品身為黃豆加工食品的專業製造廠商，我們以發揚黃豆之文化為我們的企業使命。初設立主因是鑑於傳統家庭式豆腐工廠因社會變遷及製造保存不易而日漸式微，中華掌握了這項市場需求的契機，決定以企業化經營方式引進日本自動化生產設備，並結合現代科技與傳統手藝精華，大量生產更營養、衛生的充填盒裝豆腐、豆花。並因應市場的變化與使用習慣的改變，推出新產品來滿足消費者的喜好。

本公司現有產品分為豆腐類、甜點類及冷凍食品類，其中關於冷凍食品類之產品主要委由我們的協力合作廠商產製。我們主要擅長領域在於黃豆類食品之開發，在黃豆品質上，採全品項使用食品級非基因改造黃豆製造，同時在生產上，自行開發設計製造設備，以及自動化產線改善，亦取得 TQF、ISO 22000、HACCP 等食品安全管理系統的驗證，都是為確保提供消費者對食品安全的需求與重視，為顧客創造安全安心的企業品牌價值。

3.1.2 永續研發

中華食品深入觀察社會生活型態與消費者需求、洞察消費趨勢，專注於黃豆製品研發，開發出符合消費者需求的產品，並持續投入研發人力及開發費用。以黃豆製品產業來說，豆腐類相關製品產業相對於整體國家經濟景氣的發展較不受影響，係因豆腐類產品屬於低單價的飲食副食品，且相對於農產品蔬菜類來說，不直接受氣候影響，因此豆腐類產品的市場相對穩定，



研發單位針對既有豆腐相關產品之衍伸開發外，未來之新產品開發朝多元化發展，以健康及環保為導向的產品為研發重點，另因應高齡化社會及機能性訴求，開發相關產品，並以產品安全與消費者的健康作為產品開發的最高原則。



本公司亦觀察到市場消費趨勢中：家戶人口數的減少、對低脂高蛋白飲食的健康需求一直不斷上升及新冠疫情讓消費者增加在家自行料理的頻率等等因素影響下，於 2021 年使用取自乾淨無污染的深海海水所萃取的「海洋深層原液」亦稱為一鹽滷，推出「鹽滷豆腐」及「鹽滷油豆腐」等產品。並持續研發多樣化產品，本公司於 2022 年度投入之

研發經費為 2,635 仟元。

新品開發則提報部門會議討論及評估投資效益，針對新品的銷售制訂上市進度表，藉以管控各項工作進度如市場調查、包材選定、包裝設計、廣告製作、量產品質確認、通路計劃等。在新產品開發的流程中，我們首重產品安全，新開發產品的原物料與添加物我們依循食品安全衛生管理法規定要求，原物料、單方或複方添加物將經由我們的研發中心試驗、品管分析及食品安全管制系統小組認可後，確認對於消費者之安全無虞後才會上市販售。

未來短期研發工作重點，除針對既有豆腐相關產品之衍伸開發外，也會針對適合新產線生產之產品進行開發；點心部分則為即食類豆腐點心及特殊風味果凍；火鍋料則和協力廠商合作開發新產品。將持續以增加產品競爭力，創新研發高附加價值的產品。

- **豆腐類**：超嫩豆腐、火鍋豆腐、家常豆腐、涼拌豆腐、雞蛋豆腐、有機豆腐、板豆腐、黃金豆腐、油豆腐、凍豆腐
- **甜點類**：豆花類(花生、水果風味)、檸檬愛玉
- **火鍋料**：各大火鍋店通路，擁有上百種火鍋料供店家選擇

3.2 產品標示

中華食品以責任行銷為宗旨，從產品標示到售後服務均有嚴謹的規範，盡力保障消費者權益。有鑑於衛福部針對食品標示規定愈趨嚴格，中華食品產品之包裝標示皆依據『食品安全衛生管理法』要求標示。設置產品標示管理辦法由業務處負責產品標示擬稿，生產事業群會審，總管理處負責啟用及印製相關事項，使其達到下列目標：

1. 原料成分展開標示，滿足消費者「知」的權利。
2. 過敏原資訊標示，給與有食物過敏之消費者，安心選擇適合的食品。
3. 使用有機黃豆，支持永續農業。

2022 年度中華食品並未有因未遵循產品與服務之資訊與標示相關法規的事件。

產品名稱	產品標示內容	稽核單位
一般產品	品名、產品內容物成分、產品成分來源、食品添加物、淨重、廠商資訊、有效日期、營養標示、及其他經中央政府主管機關公告之事項使用安全(如過敏原資訊標示)等，皆明確標示。	1.依據食品安全衛生管理法要求使用及標示 2.ISO 22000 及 TQF 稽核評估
有機產品	上述標示外額外增加黃豆生產國及有機認證標章	中華驗證有限公司稽核評估



<=產品標示內容



<=增加產地及認證標章

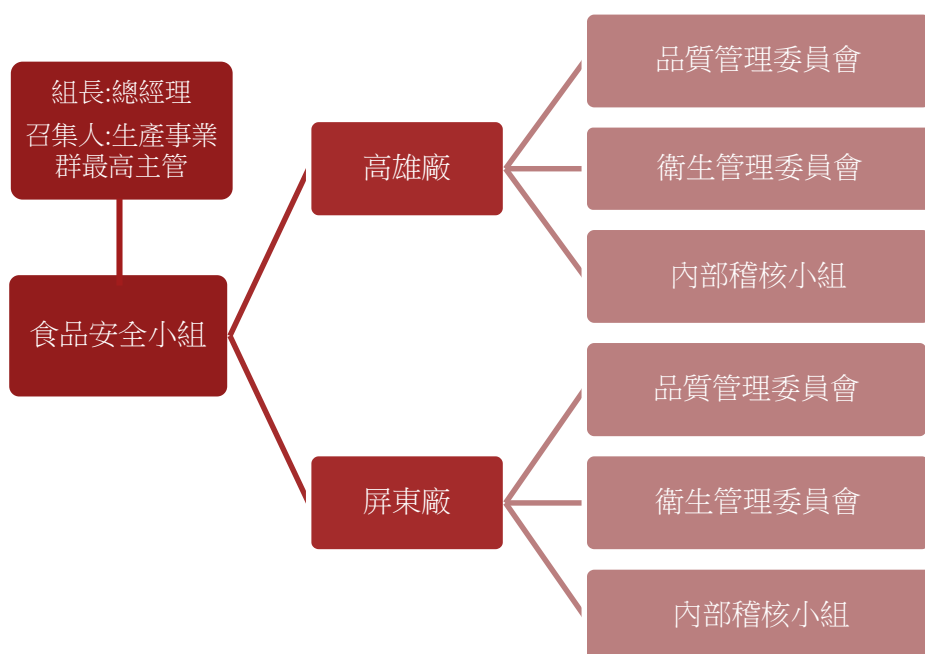
3.3 食品安全及品質管理

3.3.1 食品安全管理

食品安全從原料的源頭管理到製程的優化，食品安全的概念已從食品安全擴大至食品防護，涵蓋食品品質、安全、造假及防禦的概念；在黃豆品質上，100%使用食品級黃豆製造，對於食品原料及食品包材須有食品登錄之供應商才可採購，對於供應商所提供的原料也要求必須以同法加以全展開內容物，並由食品安全實驗室及專業品管人員加以分析，確認安全後始能成為我們的產品內容物，藉以降低供應鏈詐騙之風險。在生產上，自行開創設計製造設備，以及自動化產線的不斷改善，並於生產中定時採樣檢測確認產品品質。參與食品安全管理的相關同仁，包含研發、採購、製造、品管、生管及廠務人員有 30 人，並涵蓋所有產線 100% 產品。

3.3.2 食品安全小組

中華食品依 ISO 22000(食品安全管理系統)的指引下設有食品安全小組，由公司總經理室執掌，生產事業群最高主管作為召集，並由製造及品管人員組成，共有 7 人，領導高雄廠以及屏東廠，負責公司食品安全體系的建立及推動，並符合產品和服務資訊與標示的要求，作為我們食品安全與品質的控管專責機構。若發生食品安全之危機時，依權責分工召開會議，負責協調及指揮各相關部門，隨時彙整處理進度，將發生問題及可能導致食品安全問題的風險即時向相關管理層進行彙報，迅速因應及採取適當因應措施，妥善處理。



在目前的食品工業中，食品從生產到最終被消費，需要經過一系列的加工、運輸和儲存環節。如果任何一個環節出現漏洞，就有可能使食品處於不安全的狀態，如接觸到傳染源或儲存不當導致食品變質。消費者之食品信任是中華食品產品發展策略之核心價值，經由落實食品品質安全管理工作及善盡企業對食品安全把關之職責，我們遵循：

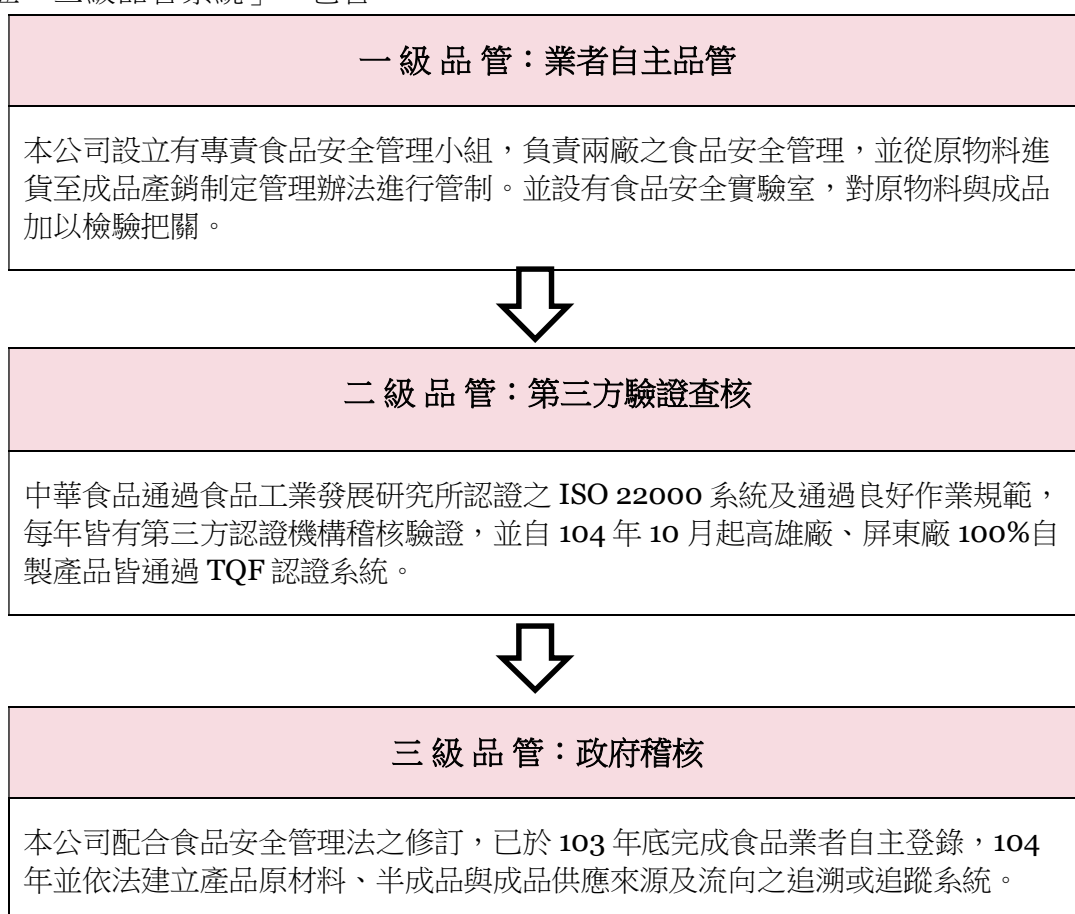
- ✓ 全面品質管理
- ✓ 符合法令規定
- ✓ 符合客戶需求
- ✓ 建立預防機制

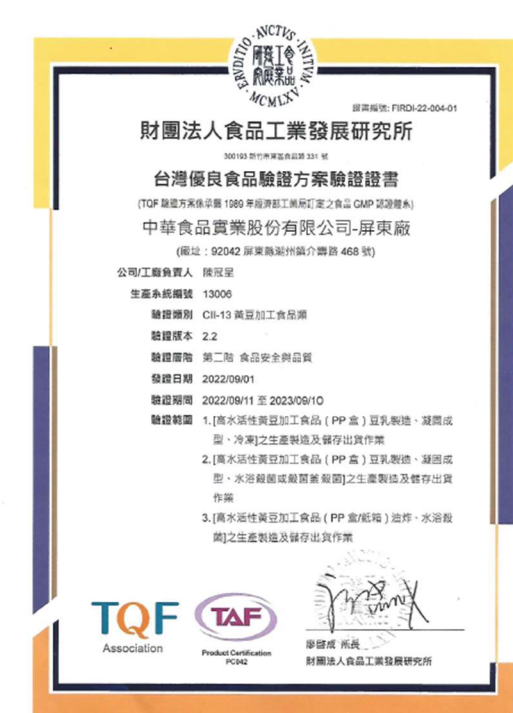
3.3.3 系統認證品質控管

中華食品專注於品質控管、源頭管理、各環節產品檢驗程序，以國家標準為基礎，取得多項食品認證規格，落實食品品質安全管理工作及善盡企業對食品安全把關之職責。

驗證標準	認證說明	通過驗證生產產品或廠區
HACCP	HACCP (危害分析和關鍵控制點) 驗證加強食品安全管理，提高產品品質	高雄廠及屏東廠所有產線均通過驗證
ISO 22000	食品安全管理系統	高雄廠及屏東廠所有產線均通過驗證
TQF	台灣優良食品驗證制度產品標章	高雄廠及屏東廠所有產品均通過驗證
有機農產品 CAS ORGANIC	台灣有機農產品標章	屏東廠:中華有機豆腐

本公司亦依據食品安全衛生管理法第 7 條、第 8 條及第 41 條，中華食品依法建立「三級品管系統」，包含：





為求產品在生命週期流程中的品質能予以確保，中華食品以 ISO 22000 建立產品生產流程與標準，並於 100 年由食品工業研究所認證通過。經由本公司高雄廠與屏東廠之自製產品 100%皆由經 ISO 22000 認證之廠房所生產，佔 2022 年營業收入淨額之 84%。委託代工之產品中為經過 ISO 22000 所認證之工廠所生產者亦佔 2022 年營業收入淨額之 9%。

2022 年度經由認證工廠生產之營業收入分布如下：

項目	2022 年度營業收入 (台幣元)	佔營業收入百分比
ISO 22000 認證之自製品	1,553,153,632	84%
ISO 22000+ HACCP 認證 之代工品	159,898,052	9%
未有系統認證產品之代工品	128,660,786	7%
2022 年度營業收入	1,841,712,470	100%

我們並依 ISO 22000 的意旨針對品質管理建立通盤性的管理手冊與各項管理辦法。依據 ISO 22000 滾動式管理的意旨，食品工業研究所每年都會針對我們的食品安全管理系統及品質系統進行稽核，於 2022 年度之稽核中，共開出 4 張矯正行動改善表合計 5 項之改善建議，針對所有改進建議我們已提出改善計畫，並取得食品工業研究所核發之證書。於 2022 年納入我們 ISO 22000 之評估與稽核改善計畫之產品品項佔 2022 年營業收入淨額之比例 84%。

於 ISO 22000 之管理規則下，我們設定產品的不良率目標為 0.25% 以下，中華食品近三年之產品不良率皆低於目標值，足證品質控管得當。2022 年度品質目標均有達成。

項目	豆腐			豆花			雞蛋豆腐		
	2020	2021	2022	2020	2021	2022	2020	2021	2022
不良率	0.16%	0.15%	0.15%	0.08%	0.08%	0.09%	0.04%	0.04%	0.05%

3.3.4 原物料檢驗規範

在產品開發及生產的流程中，中華食品首重產品安全，原物料與添加物依循食品安全衛生管理法規定要求，原物料、單方或複方添加物將經由食品實驗室分析及食品安全管制系統小組認可後，確認對於消費者之安全無虞後才會上市販售。而對於供應商所提供的原物料也要求必須以同法加以全展開內容物，並由食品安全實驗室及專業品管人員加以分析，確認安全後始能成為我們的產品內容物，藉以降低供應鏈詐騙之風險。

中華食品管課下設有檢驗股，主要針對我們產品的原物料與成品加以檢驗，於 2022 年各測試項目、檢驗品項、檢驗次數、檢驗符合標準次數及檢驗方法如下：

測試項目	檢測品項	檢驗次數	檢驗符合標準次數 (註 1)	測試方法依據
粗蛋白	原料	31	31	CNS 5035
	成品	284	284	
粗水分	原料	155	155	CNS 5033
	成品	1,839	1,839	
大腸桿菌群	原料	51	51	AOAC (註 2)
	成品	713	713	
總生菌數	原料	51	51	AOAC (註 3)
	成品	713	713	
基改原料定性	原料	174	174	AOAC (註 4)

註 1：檢驗標準係國家標準、食藥署公告衛生標準或嚴於前二者的廠內品質標準

註 2：3M Petrifilm 快檢片引用 AOAC OMA 標準：991.14

註 3：3M Petrifilm 快檢片引用 AOAC OMA 標準：990.12

註 4：依據 Stave, J. W. 2002. Protein Immunoassay Methods for Detection of Biotech Crops: Applications, Limitation, and Practical Consideration. J. AOAC Int., 85, 780-786

對於產品品質及安全，2022 年度中華食品於檢驗人員、設備及內、外部檢驗費用支出總金額 5,963,625 元，佔 2022 年之營業收入 0.3%。

費用項目	2022 年費用支出	2022 年佔營收淨額比
薪資	3,869,781	0.21%
內部檢驗費用(實驗室檢驗耗材、樣本及檢驗儀器購置)	399,626	0.02%
外部檢驗費用	1,694,218	0.09%
合計	5,963,625	0.32%
中華食品營業收入淨額	1,841,712,470	

3.3.5 產品追溯與追蹤

各項辦法中，我們依食品安全衛生管理法及 ISO 22000 建立管理手冊及追溯追蹤與成品回收辦法。追溯追蹤部分以「產品鑑別與追溯性管理程序」為指導原則分為產品鑑別與產品追溯兩構面所組成，有效範圍及於 100% 自製產品以書面方式留存相關生產製程之紀錄，包含原料進料、成品與出廠成品並以批次方式追溯至成品。成品回收辦法則是將目標產品計畫性及有效的自消費者、零售商與批發商回收之管制流程辦法。

我們依據「食品及其相關產品追溯追蹤系統管理辦法」與公告類別，將應上傳的製造產品上傳至「食品追溯追蹤管理資訊系統（非追不可）」，所上傳之品項占所有自製品項數¹之 100%。

為求落實產品回收辦法之內容，以最負責的態度面對消費者，我們每年針對高雄與屏東兩個廠區都會執行成品回收之演練。我們以組成任務編組並以批次追溯方式確實於期限內順利定位目標產品而達成目標。2022 年我們兩廠進行兩次的回收演練，並均成功達成所設定的回收目標。

演練廠別	回收產品	模擬事件	模擬回收數量	回收期限
屏東廠	板豆腐	回收等級第二級： 使用硫酸鈣為過期品	15000 盒	7~10 天
高雄廠	中華火鍋豆腐	回收等級第三級： 產品失水	1080 盒	2 天

3.3.6 食品安全與品質持續進修

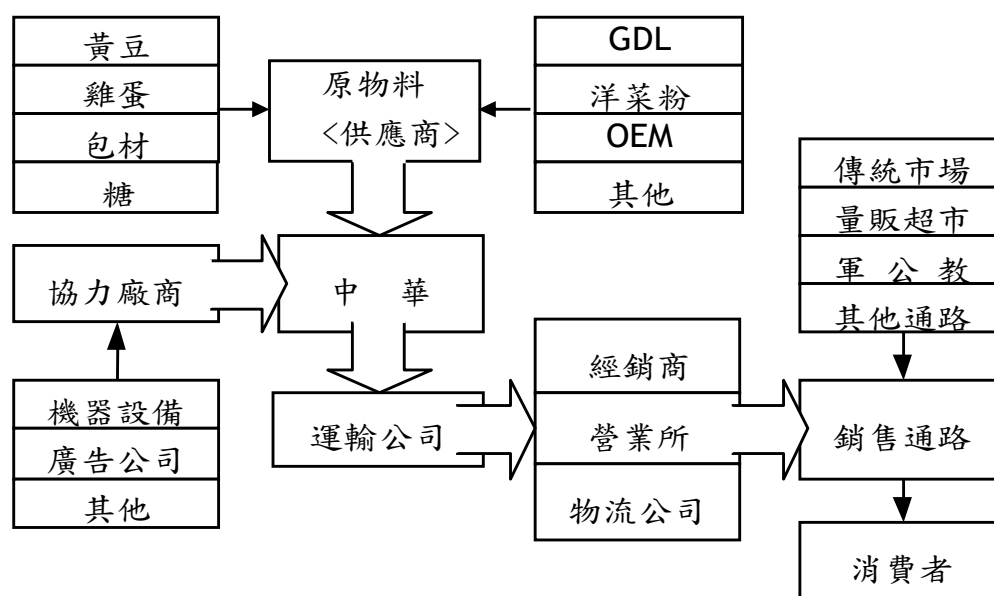
為求能在食品加工專業領域之競爭力、維護產品品質及遵守政府法令，我們積極參與各項外部訓練與研討會，並作為我們每年努力維持與改進的方向與致力作為。2022 年度我們為求改善產品品質與安全，參與相關外部訓練與研討共計有 693 小時，其中部分轉內訓共 1,246 人時。

¹ 高雄廠及屏東廠之自製品項包含：非基改超嫩豆腐、超嫩豆腐、非基改火鍋豆腐、非基改雞蛋豆腐、非基改家常豆腐、非基改涼拌豆腐、中華硬豆腐、甜豆花—水果、甜豆花—花生、甜愛玉—檸檬、有機豆腐、非基改板豆腐、非基改黃金豆腐、非基改油豆腐、非基改凍豆腐、鹽滷豆腐、鹽滷油豆腐。

3.4 供應鏈系統管理

3.4.1 供應商管理

中華食品的供應商主要有原料、添加物、包材、承攬商(運輸與設備等)及其他協力廠商，並由專業的經銷與通路體系，販售予最終之消費者。



針對供應商之管理，我們以食品安全管理小組作為權責單位，並依循 ISO 22000 制訂供應商評鑑管理辦法，其中包含供應商遴選、稽核與管理機制。

本公司之供應商主要係以原料供應為大宗，其次為物料，2022 年度佔總採購金額百分比分別為 75% 及 24%。採購品項則以黃豆、雞蛋為主要原料採購項目。

3.4.2 供應商遴選

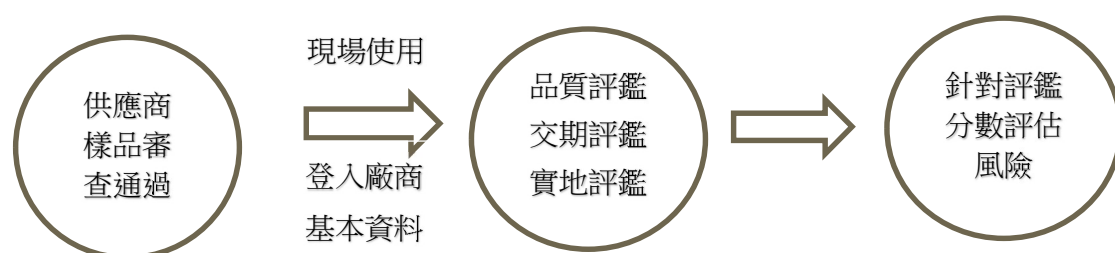
要成為中華食品原、物料的供應夥伴，持續進步的意願與態度是必要的條件，中華食品也會不斷地鼓勵供應商通過相關的品質系統驗證，諸如：TQF、ISO22000、ISO9001 及 FSSC 22000 等認證，並透過系統化的持續評鑑機制，篩選出正派且優良的供應商，確保原、物料品質，進而生產出讓國人買得放心、吃得安心的產品。在 2022 年度的供應商中，有以上系統認證之供應商採購金額約占我們總採購金額 32%，未來我們也將積極要求供應商能取得相關認證。

認證系統	ISO22000	FSSC22000	ISO9001	合計
採購金額 (新台幣千元)	109,713	3,188	81,791	194,692

除積極鼓勵供應商取得系統認證外，我們並身體力行履行責任採購制度。為配合永續農業發展與消費者健康意識抬頭，2022 年度我們所進口由 Ecocert 所認證之有機黃豆 244 公噸，佔黃豆總採購公噸數比率 4%；採購金額 10,958 仟元，佔黃豆總採購金額比率 7%。除有機認證外，我們也規劃未來將提高採購源自永續種植的黃豆，藉以配合全球致力於永續農業發展之趨勢。

新原料或新供應商除了書面文件的合格外，中華食品採購人員會將初步審核過的供應商提供之樣品及規格送至研發中心，由其試驗原料適用與否。廠商之樣品若不適用，則取消該次之樣品，並通知廠商改善，僅有通過測試的廠商才會將之排入生產線使用。因此，中華食品所採購的原物料皆 100% 符合公司採購政策。

3.4.3 供應商稽核



書面稽核年度評量標準

等級:良/普通 之供應商

1. 增加訂購量
2. 優先承製本公司開發新產品的用料資格
3. 良級供應商無法供應原物料時，則向普通等級之供應商採購

等級:差 之供應商

1. 酌量減少訂購量

等級:不合格 之供應商

1. 酌量減少訂購量
2. 需於期限內改善，未改善者淘汰

對於供應商的稽核管理，分為書面稽核及實地稽核：

書面稽核

原物料供應商每年由採購及相關單位依據供應商交貨品質、交期、價格及緊急反應能力等項目進行書面評分，並記錄於「原物料定期評鑑表」，加總分數 60 分以上才能為合格之供應商。2022 年度原物料供應商書面稽核總家數為 55 家，及格家數為 55 家，及格率為 100%。當供應商品品質有缺失或需改善時，會以電話或書面通知廠商改善，如有必要時，將請廠商來廠溝通討論。

實地評鑑

每年由採購課依供應量、異常頻率、相關食安事件等，訂定實地評鑑供應商。中華食品建立實地供應商稽核評鑑項目，共計有自主管理、產品品質、經營管理、價格、配合情形及意願和產品測試共六大項目，總分計 100 分，須達到 70 分(含)以上始能成為中華的合格供應廠商。本公司於供應商實地評鑑時，除環境、設備及人員衛生外，於稽核查核文件時，依供應產品性質要求:人員健康檢查表、清潔消毒用品物質安全資料表及使用紀錄、廢棄物清理合約、病媒防治報告、空污及水污處理及證書等文件資料的合格性，以期確認供應鏈對勞工及環境保護的責任感。

實地評鑑由於 2020 年及 2021 年受到新冠疫情影響暫停，於 2022 年恢復恢復實地評鑑作業，共計實地稽核 3 家原物料供應商及 2 間代工廠商。

供應商稽核主要項目	稽核子項目(摘要例示)	計分
自主管理	登記文件、追溯追蹤資料、食品業登錄字號、品管檢驗	25%
產品品質	檢驗報告、標示合規、運輸管理、過敏原管理	20%
經營管理	機器設備衛生、人員操作衛生	20%
價格	價格合理、付款方式	15%
配合情形	交期與品質、供應量	10%
產品測試	產品測試結果	10%

2022 年度有交易原物料供應商家數 **55**

2022 年度有交易之代工廠商家數 **16**

2022 年度實地稽核原物料廠商家數 **3**

2022 年實地稽核代工廠商家數 **2**

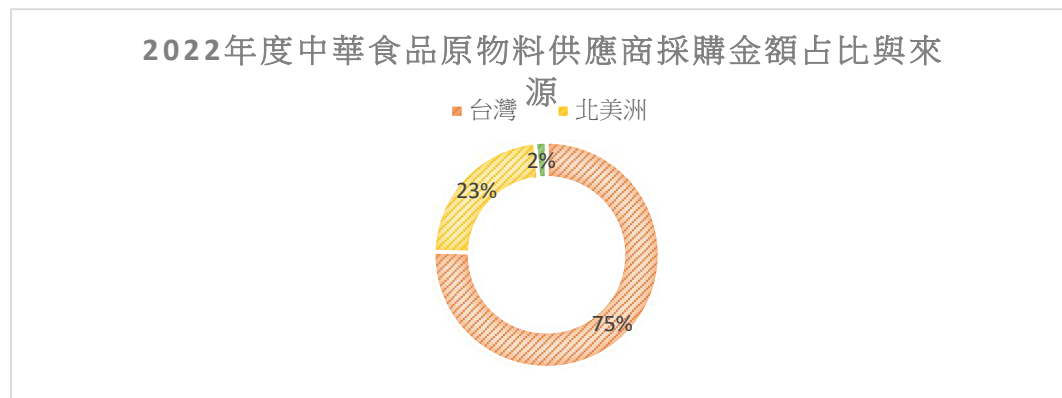
實地稽核有環境衝擊，終止合作關係家數 **0**

實地稽核比率為

7.04%

3.4.4 在地採購

為照顧台灣在地供應廠商，2022 年度中華食品計有 50 家原物料在地供應商採購，在地採購金額佔總採購金額之 75%。



本公司所使用之產品原料，因氣候關係及市場需求導致成本浮動，如有機黃豆、非基因改造黃豆、雞蛋等主要原料。加上因為疫情所造成的各項成本上升，致使成本居高不下，下表為主要原物料的在地採購比率：

主要產品	主要原料	在地採購金額比率
共同原料	黃豆	6%
豆腐	葡萄糖酸內酯	100%
蛋豆腐	雞蛋	100%
甜點	甘蔗轉化液糖、洋菜粉	100%

3.5 食品信任專案管理

重大主題管理方針	
重大主題	客戶管理關係
衝擊性	<p>正面影響：</p> <p>客戶關係是中華食品品牌經營的核心，為提供客戶安心的產品及回應客戶需求與意見，未來也將不斷精進產品及客戶服務，提升品牌認同感。</p> <p>負面影響：</p> <p>正向積極的客戶關係，能提高品牌聲譽，然而消極的客戶關係則會為公司價值形象帶來負面衝擊，影響消費者滿意度，對公司營運造成衝擊。</p>
對應 GRI 指標	GRI 418 客戶隱私

政策與承諾	<p>中華食品提出多項食品信任專案，藉以因應現行食品產業經營環境之多變，並務求取得消費者之信任。</p> <p>透過消費者回饋的方式，協助中華食品往符合消費者期待的方向努力，並作為經營決策參考。</p>
目標	<p>短期目標:</p> <ul style="list-style-type: none"> ● 年度客訴率為銷售量十萬分之一 <p>中長期目標:</p> <ul style="list-style-type: none"> ● 年度客訴案件下降 1%以上
權責單位	業務部
申訴機制	<p>消費者申訴管道:</p> <p>電話:(0800)-723388</p> <p>官方網站：http://www.herngyih.com.tw/</p> <p>臉書粉絲團: https://www.facebook.com/Zhonghuatofu/?locale=zh_TW</p>
行動計畫	<ul style="list-style-type: none"> ● 建立多元的服務回饋管道，傾聽消費者的聲音。並將所有消費者的意見回饋處理後，呈報給總經理及董事長，來達到了解消費者的期望。 ● 若接獲申訴案件，由業務部同仁及時判定並親自回覆消費者，致力於解決消費者的抱怨，並讓消費者感受到公司的關心與誠意。
評估機制	<ul style="list-style-type: none"> ● 2022 年度接獲 250 起客訴案件，內容主要集中於產品保存問題，這些案件都已由業務處同仁親自處理回覆消費者，並提出防止措施，經總經理簽核結案。 ● 2022 年客訴案件 250 件，相對於 2021 年有 354 件，下降 29%

3.5.1 消費者產品諮詢及服務

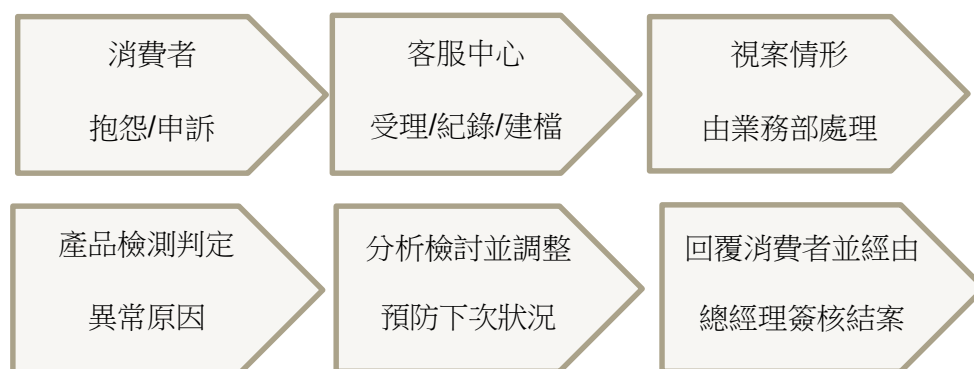
中華食品主要產品為豆腐及豆花等冷藏品，對於保存環境與品質要求較為嚴格。因此對於消費者的意見回饋非常重視，目的就是除了與消費者互動外，更希望能夠透過消費者回饋的方式協助中華食品往符合消費者期待的方向努力，對此我們有三種意見回饋管道：免付費消費者服務電話 0800-723388、中華食品官方網站、中華食品臉書粉絲團。2022 年度總計收到 250 件的意見回饋，內容主要集中於產品保存問題，這些意見都由業務處同仁親自處理，盡快回覆消費者，並經總經理簽核結案。提供高品質的黃豆食品是我們給消費者的承諾，因此未來我們也將參考消費者回饋意見作為我們未來企業經營的重要決策參考。

客戶滿意度成果展現

中華食品一向堅持為消費者提供健康、安全、安心的產品，在一連串的食安事件中，本公司在穩健的經營及同仁的努力下未直接受影響，雖然短期市場消費需求減弱，但長期而言，消費者對本公司產品的信心及企業形象是正面的。

3.5.2 消費者申訴服務流程

公司非常重視消費者提出的產品抱怨與意見，公司相關單位由公司電話、消費者服務電話、公司官網、FB、信箱等處取得消費者資訊，將遵循消費者客服務處理流程(如下)，即時判定原因並回覆消費者，或由相關單位回覆消費者，致力解決消費者的抱怨，並讓消費者感受公司的關心與誠意。2022 年度共接獲 250 件申訴事件，內容主要集中於產品保存及包裝問題，經相關單位分析檢討並提出後續改善措施，積極回覆消費者並優化公司流程。



3.5.3 消費者隱私的保護

為保護顧客個人資料與相關權益，中華食品遵循消費者個人資料保護法相關法規，配置相當資源訂定及執行個人資料檔案維護相關事項，以善盡個人資料保護之責任。2022 年度並無任何有關侵犯客戶隱私或遺失客戶資料等相關投訴。

3.5.4 法規遵循專案管理

為因應不斷更新的食物法規與業界規範，我們由總務部負責管理收發政府往來之公文並予以記錄回應。中華食品應遵循主要法規內容為：

中華食品應遵循主要法規內容為：

- (1) 食品安全衛生管理法，及食藥署所發布之子法及解釋函令。
- (2) 商品標示法

(3)公平交易法

(4)消費者保護法

2022 年度並無因違反前述法令規範遭處罰鍰之情形。

食品相關法規的制定將會日趨嚴格以保障消費者權益，對生產廠商而言勢必增加生產及管理成本，但對於具有產品優勢的廠商將會帶來更大的市場機會。公司並依 ISO 22000 之管理原則下，訂定法令鑑別與管理程序，作為更新與鑑別法令之作業流程，並期許中華食品能以超越法令的標準提供高品質之產品。

第 4 部分 環境管理

關鍵績效	
99%	豆腐及豆花塑膠箱之回收率高達 99% 以上
5,573	5,573 公噸黃豆渣資源再利用，供養殖戶作為畜牧飼料

重大主題管理方針	
重大主題	氣候變遷、能源管理、溫室氣體管理 水資源管理、廢棄物管理
對應 GRI 指引	GRI 201-2 氣候變遷所產生的財務影響及其它風險與機會 、GRI 302 能源、GRI 303 水與放流水、 GRI 306 廢棄物、GRI 305 排放
衝擊性	正面影響： 對於許多消費者和投資者來說，環境可持續性已成為選擇產品和投資的重要考慮因素之一。公司積極關注氣候變遷及減碳，可以提高品牌形象，增加市場競爭力。 負面影響： 氣候變遷議題使得能資源的供應、價格、原物料運輸更加不穩定，對公司的營運成本造成影響。環境管理妥當與否除了影響了營運成本外，更對環境及所在地居民造成衝擊。通過節約能資源、提高資源利用率，公司可以減少營運成本，增加競爭力，並獲得更好的經濟效益。
政策與承諾	中華食品了解環境保護的重要性，也積極的配合國家環保法規之要求，避免因違反相關規範而對公司營運帶來的負面影響，及朝向永續企業為目標。
目標	短期目標： <ul style="list-style-type: none"> 積極推行能源節約，加強能源自主管理 採購或更換老舊耗能設備，替換成節能設備提高能源使用效率 預計執行溫室氣體盤查，來檢測目前製程的碳排放情形 中長期目標： <ul style="list-style-type: none"> 新廠已建置太陽能板，評估採用太陽能電力替代部份能源，減少總能源消耗。 持續執行溫室氣體盤查並監控製程碳排情形，逐年降低製程碳排目標。
權責單位	生產部門

申訴機制	申訴管道： 電話:(0800)723388 網站： http://www.herngyih.com.tw/
行動計畫	<ul style="list-style-type: none"> 定期追蹤與更新政府環境法規修訂情形，並擬定因應計畫 生產步驟導入節能減碳、廢棄物資源化等專案，以減少生產過程所產生的環境衝擊。 中華食品平均年節電率皆達 1% 以上之節電目標 定期檢討用水狀況並持續回收廠內任何可供再利用的水以達減量之功效 2022 年度皆未違反環境相關法規
有效性評估	<ul style="list-style-type: none"> 遵守環境相關法規 以契約用量做為用電指標，裝設用電警示，管理用電量 內部稽核小組定期審視相關單位的管理成效

4.1 環保法規遵循

中華食品定期鑑別「水污染防治法」、「廢棄物清理法」等相關法規，配合國家環保政策的推行及實施，持續針對各項污染防治進行嚴格控管，以零違規為目標。中華食品持續改善製程設備及加強相關污染防治，力求降低公司營運對環境造成之負擔，達到與環境永續共存的自我期許。

中華食品各分部於 2022 年環保異常裁罰事件為零。

4.2 能源與資源

4.2.1 能源管理

積極推行能源節約，加強能源自主管理

替換老舊耗能設備，換成節能產品，提高能源使用效率

持續推行節能減碳，達成溫室氣體減量

遵守能源法定規章，建置能源管理

能源使用狀況

中華食品使用的能源除外購電力外，現場使用之蒸氣及油炸設備均以液化石油氣為燃料，液化石油氣為低污染性燃料，可有效降低對環境之影響。雖 2022 年疫情解封後，產品的需求量增加，致使產線開機時間增加，故連帶總能源使用量上

升。若以單位營收的能源密集度分析，係逐年下降，代表中華食品在兼顧營運量能的同時，對能源的依賴性逐步降低，達到節能減碳之目的。此外，為配合環保政策推行，本公司從 108 年起陸續將重油鍋爐替換為潔淨度高的液化石油氣鍋爐，響應環境保護之責任。

2022 年中華食品之能源總耗用量為 144,209GJ，能源耗用密集度為 78.33GJ/年度營收百萬，主要能源耗用類別為製程使用之非再生燃料，佔 70.5%。而外購電力使用量佔 29.5%，主要源自空調設備、產品原料冷藏冷凍設備等運轉用電。

能源項目	年度	2020 年	2021 年	2022 年
消耗之外購能源	電力 (GJ)*	40,844	41,565	42,537
消耗之非再生燃料	重油 (GJ)*	10,258	重油燃料已改為液化石油氣	
	液化石油氣 (GJ)*	91,418	94,324	101,672
消耗之再生能源	太陽能 (GJ)	-	-	-
總能源使用 (GJ)*		142,520	135,890	144,209
能源密集度 (GJ/年度營收百萬)*		86.35	78.82	78.33
能源密集度 (GJ/產品產量噸)*		4.15	3.94	4.16

*係數係參考經濟部能源局之數據

4.2.2 節能減碳措施

配合經濟部公告之「能源用戶訂定節約能源目標及執行計畫規定」，中華食品訂定「平均年節電率」皆應達 1%以上之節電目標。生產單位檢視每日能源如電力、液化石油氣等使用狀況，適時檢討設備使效率及廠內潛在的節能標的，確保能源使用最佳化，並降低營運活動造成的碳排放。

2022 年主要的節能行動方案，從操作營運參數調整到老舊設備汰換及提升效能，並採用廢熱回收等節能方案，約節省 365 吉焦耳 (GJ) 的能源消耗量及避免 47.8 噸的碳排放 (tons CO₂e)。

節能行動方案	說明	節省能源消耗量 (GJ)*	減碳量 (tons CO2e)**	假設
蒸氣分配器冷凝水回收	回收於蒸氣冷凝水中之廢熱	113	12.9	以運轉時數配合相關係數計算之
冷卻水塔運轉與冷凍機組同步運轉	將原先全天運轉之冷卻水塔及幫浦調整為與冷凍機組同步運轉	143	19.8	以運轉時數配合相關係數計算之
冰水機汰舊換新	更換老舊設備提升效能	109	15.1	以運轉時數配合相關係數計算之
總計		365	47.8	

*係數係參考經濟部能源局之數據

**電力、燃料油及液化石油氣碳排放係數分別以 0.495kgCO₂/kWh、3.111kgCO₂/L 及 1.753 kgCO₂/L 計算



蒸氣分配器冷凝水回收



冰水機汰舊換新

4.2.3 水資源管理

台灣地形複雜，山地和丘陵佔據大部分地區，使得水資源的蓄積和利用面臨著一定的困難，而國內工業和農業用水需求大，亦導致對水資源的需求日益增加。而近年氣候變遷加劇導，台灣時常發生降雨分布不均情況，甚至出現豪雨和乾旱的現象頻率逐漸提高，使得水資源供應不穩定。

中華食品為食品製造業，豆腐的製程中需要使用大量的水，相對也會排出大量的廢水，而水質及水資源取得的穩定性，對生產品質及供貨穩定性是相當重要的。為使本公司用水能妥善管理，並合乎現行法規及用水品質之要求，訂定了用水管理辦法。管理辦法中針對水質處理流程、水質處理設備維護等訂定管制程序；另外針對製程用水的檢驗項目、規格標準、抽樣頻率等訂定不同管制監控標準。

管理辦法內容主要規範了以下幾點：

- ✓ 各生產用水處理程序
- ✓ 水質檢測範圍及每日檢點工作

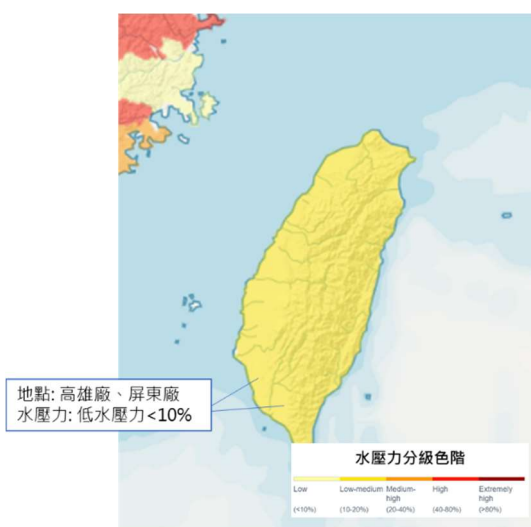
內部每日檢點工作如下：

名稱	管制項目	檢查頻率
原水	有效游離餘氯	兩次/每日
軟水	硬度	兩次/每日
	PH	兩次/每日
	有效游離餘氯	兩次/每日

另工廠亦於每年依照飲用水水質法及環保相關規定監測地下水，委外由第三方公正單位檢測水質，檢測項目有：氯鹽、硝酸鹽氮、亞硝酸鹽氮、砷、大腸桿菌群、總菌落數、濁度、臭度、總溶解固體量等，各項數據均符合檢驗標準。

水資源風險評估

為鑑別本公司個生產據點所處區域之水風險指標等級，避免各營運據點有取水自高水壓力區域之風險，2022年透過 **Aqueduct Water Risk Atlas** 工具分析營運據點之水風險，經分析，中華食品各營運據點皆未坐落於高水壓力區域，代表本公司自身營運取水並未與民爭水，並且對當地生態環境造顯著負面影響風險較低，未來將持續追蹤水資源壓力區域情況，以減少自身營運對外部環境之衝擊影響，共同維護珍貴的水資源。



水資源使用情形

為降低對水資源之依存，中華食品從美國或加拿大進口之（原性狀保存系統，Identity Preservative）黃豆，其潔淨度高，可大量降低製程清洗之用水量。而高雄及屏東廠皆以地下水做為主要水源，兩廠均合法取得縣市政府水權使用許可證明，取水量及使用方式不會對水資源壓力造成顯著負面影響。

本公司所有生產用水均經過淨水過濾處理流程，水質及規範皆遵守法規規範。

中華食品 2022 年度總取水量為 607,931 噸，總排水量為 531,352 噸，及總耗水量為 76,579 噸。由於營運生產產量增加，使得 2022 年度總取水量高於前兩年。以單位營收的總取水密集度則逐年下降，代表中華食品在兼顧營運量能的同時，減少對水資源的衝擊。

年度	2020 年	2021 年	2022 年
高雄廠-地下水 (噸)	281,148	297,106	304,211
屏東廠-地下水 (噸)	278,378	286,596	302,976
自來水 (噸)*	595	491	744
總取水量 (噸)	560,121	584,193	607,931
總取水密集度 (噸/年度營收百萬)*	339.37	338.85	330.22
總取水密集度 (噸/產品產量噸)*	16.34	16.94	17.54

*高雄廠及屏東廠之取水水源為地下水，台北及台中營業所之取水水源為自來水。

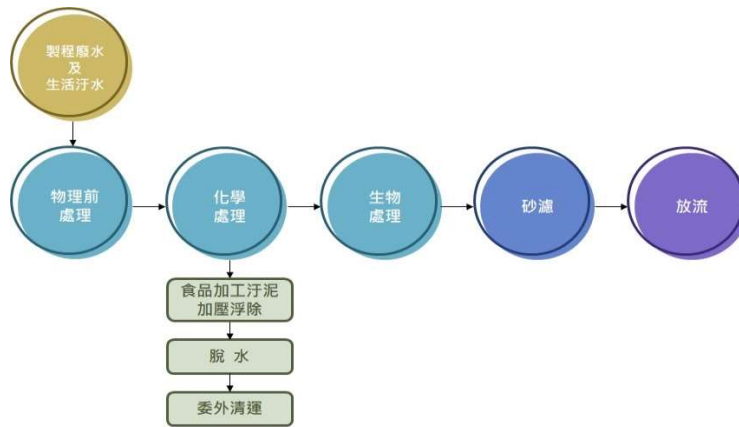
水資源回收

此外，我們積極進行水資源的再利用，2022 年除回收使用 2,520 度來自濃縮系統真空泵的冷卻水外，我們也回收了 22,000 度的 RO 排放水，此股水是軟水經 RO 膜管過濾時產生的高張溶液，硬度較高，故回收後再經軟化處理，形成水循環。

4.3 污染防治

4.3.1 廢污水管理

針對污染防治，中華食品均設置受過訓練的專責人員負責監控，並定期向主管機關申報，除此之外，仍不斷檢討廠內可行的減廢措施，以減少對環境的污染。在廢污水方面，我們以水污染反防治法之規範為標準，在廠區設置廢水處理設備，若因設備出現異常或發生故障，廠內人員將按照緊急應變程序立即處理，避免造成環境污染及違反法規。



廢污水處理流程

製程廢水以「好氧微生物處理」為原則，在經過 pH 值調整與加壓浮除設備去除大顆粒有機物後再流入生物接觸曝氧池，並於連續式砂濾機過濾後流放，高雄廠和屏東廠的廢水分別排放至高屏溪和東港溪。放流水質皆符合環保法規之放流水排放標準，目前三項數值均遠低於環保法規要求之標準，2022 年度數值如下：

	生化需氧量 - BOD (mg/L)	化學需氧量 - COD (mg/L)	總懸浮固體物 - TSS (mg/L)
水污染防治法規範	30	100	30
高雄廠	5.2	20.9	3.7
屏東廠	9.3	31.1	10.2

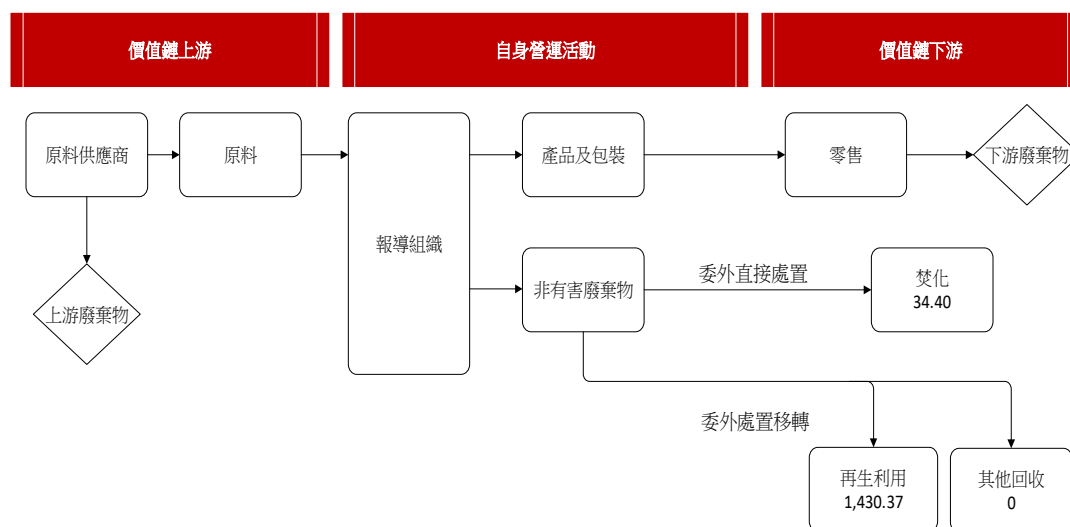
2022 年水質皆委託第三方進行量測，並符合國家放流水標準，唯總排放量增加至 531,352 噸，較往年數值高，主要是因產品銷量增加，產線開機率上升以致整體排放水量增加。

年度	2020 年	2021 年	2022 年
高雄廠 (噸)	230,402	253,108	259,448
屏東廠 (噸)	237,676	246,766	271,904
總廢水排放量 (噸)	468,078	499,874	531,352

4.3.2 廢棄物管理

中華食品為減少對環境之負面影響，營業活動所產生之廢棄物係委託環保署登記許可之清運公司進行處理，本公司營業活動所產生之廢棄物主要為再利用事業廢棄物，包含廢水處理廠污泥濃縮池所產生之污泥餅及原物料雞蛋所剩餘之蛋殼，污泥及蛋殼為資源性之一般事業廢棄物，因具再利用價值，委託處理業者代為資源化處理之。第二大廢棄物為一般廢棄物(生活垃圾)，此類型廢棄物則由清運機構清運至環保局設置之資源回收廠進行焚化處理，資源回收廠於焚化過程中發電形成能源回收。本公司 2022 年度廢棄物處理量分別為再生利用 1,430.37 公噸及焚化 34.37 公噸，再生利用率達 97.65%。

為有效管理因營業活動所產生之廢棄物以達到改善環境衛生，維護國民健康，本公司依循行政院環境保護署所頒佈之「廢棄物清理法」將廢棄物依組成成分嚴格分類及收集，並委由環保局許可之廢棄物清理機構清運，並於清運合約中與清運機構約定於清運及管理廢棄物時應遵循相關環保法規，以確保本公司之廢棄物皆有妥當處置。本公司於製程中未產生任何有害事業廢棄物。



非有害事業廢棄物				
處理方式(註 1)		廢棄物組成成分	廢棄物的產生(公噸)	
離場處理	焚化(含能源回收)	直接處置	廢塑膠混合物	0.32
			事業活動產生之一般性垃圾	34.05
			小計	34.37
		處置移轉	食品加工污泥	1,047.75

	再生利用(委託合格廠商處理)		廢食用油	46.16
			廚餘/動物性廢渣(註 2)	336.46
			小計	1,430.37
	其他回收	處置移轉	廢潤滑油(註 3)	0.00
	廢棄物總量			1,464.74

註 1：「離場」意指在報導組織的物理邊界或行政控制範圍之外。

註 2：主要為原物料雞蛋所剩餘之蛋殼

註 3：廢潤滑油因每年微量產出，故本公司於累積至一定量後再行處置清運。

註 4：本表統計數據係參照環保署事業廢棄物申報及管理資訊系統統計資料。

4.3.3 資源再利用

循環經濟是全球產業的趨勢潮流，如何將自身產程中產生的廢棄物進行再利用為企業展現環境永續亮點之機會。

生產副產品再利用

本公司生產製程後會產生大量之副產品黃豆豆渣，我們經由生產設備的改善來降低豆渣之含水率，而後納入營業項目將豆渣出售給養殖戶作為畜牧飼料之配料，使其具再利用之經濟價值，更有效提升大量豆渣之實用價值。此作法除有效執行資源再利用外，我們將販售豆渣之收入提撥 30% 作為職工福利委員會之經費，直接回饋給員工，提升員工福利。

年度	2020 年	2021 年	2022 年
豆渣 (噸)	5,435	5,674	5,573



豆渣再回收

包材回收

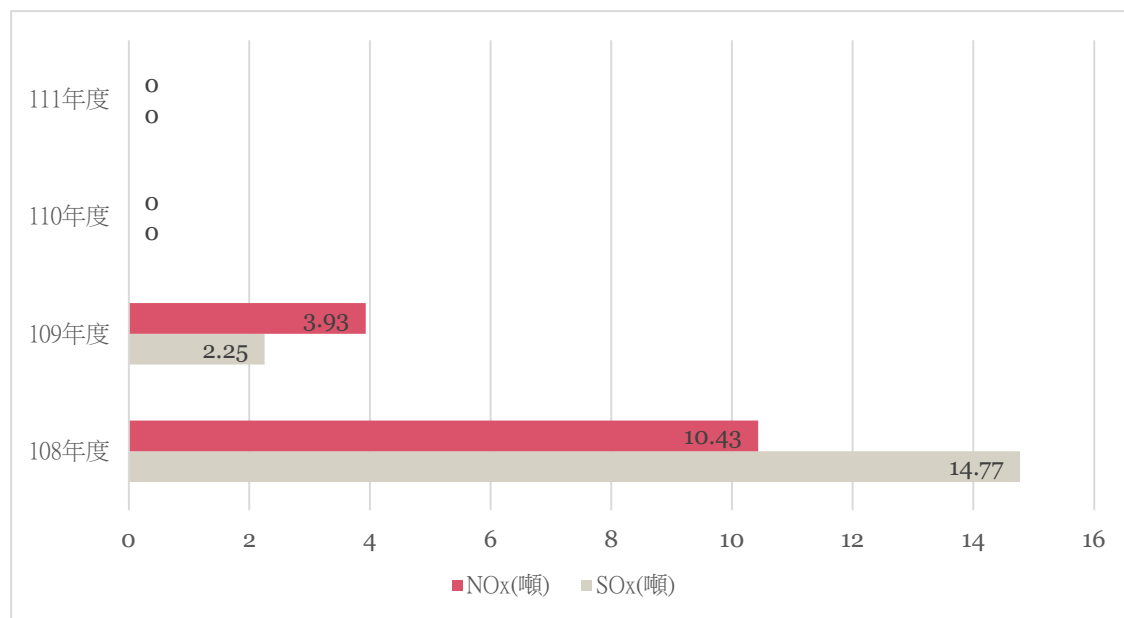
於包裝材料使用部分，中華食品堅持產品不過度包裝之原則。我們將盒裝豆腐、豆花類產品出貨裝載之塑膠箱進行回收，在不影響食品安全之前提下，塑膠箱重新清潔，再次投入包裝線使用，以確實降低包材之耗用量。2022 年共計回收 2,920,422 個豆腐塑膠箱及 185,988 個豆花塑膠箱。近三年來，塑膠箱之回收率皆高達 99% 以上。



年度	2020 年	2021 年	2022 年
豆腐塑膠箱回收量	2,874,354 個	2,918,048 個	2,920,422
豆花塑膠箱回收量	174,941 個	182,006 個	185,988
所有塑膠箱回收率	99.8%	99.9%	99.7%

4.3.4 空氣污染

為符合政府新修訂空污排放標準，高、屏兩廠分別於 108 年第四季及 2020 年啟用燃氣鍋爐來替代重油鍋爐。使用之燃料為液化石油氣，其成分主要為丙烷及丁烷，燃燒後無硫氧化物，而氮氧化物量微乎其微。中華食品 2022 年使用之液化石油氣符合主管機關規定之空污排放標準，且無硫化物及氮氧化物產生。

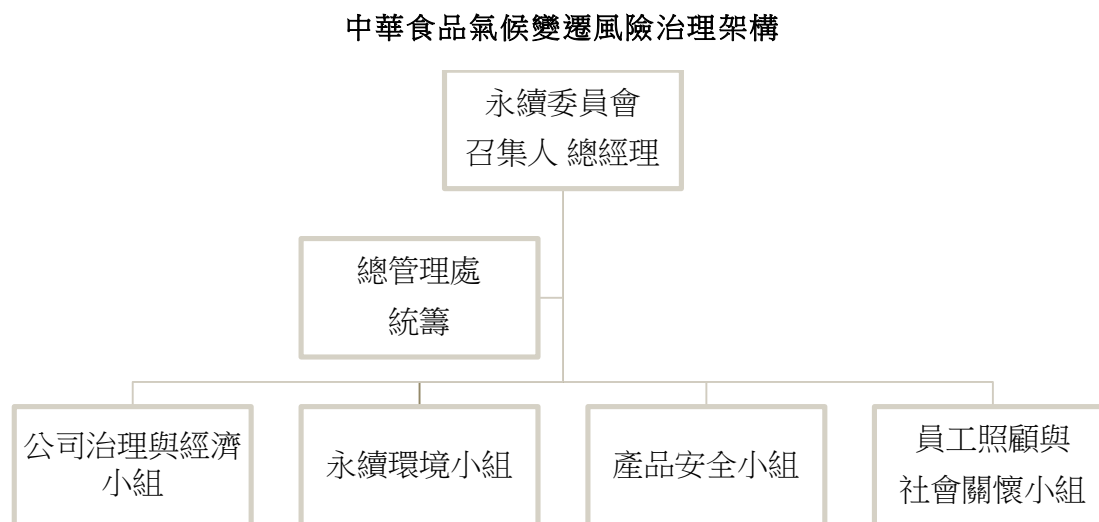


4.4 氣候變遷之風險與機會

氣候變遷影響逐年加劇，對企業生產營運產生衝擊，中華食品參考國際金融穩定委員會所提出的「氣候相關財務訊息揭露建議報告(TCFD)」架構，依據四大核心要素揭露氣候相關財務資訊，針對氣候變遷的風險與機會，擬定因應對策及評估財務衝擊，以更有效地配置資本，發展永續綠色企業。

4.4.1 氣候治理架構

中華食品的氣候變遷議題治理架構由總經理統籌監督永續發展委員會進行相關議題的控管，永續發展委員會進行議題管理與影響評估，委員會目前不定期向董事會呈報有關公司永續發展議題與執行狀況，未來擬每年定期向董事會報告評估與監控氣候相關機會與風險之頻率。並於會議時擬定合適的因應策略，以降低氣候議題對生產、管理帶來的衝擊，提升我們於氣候相關議題之營運韌性。



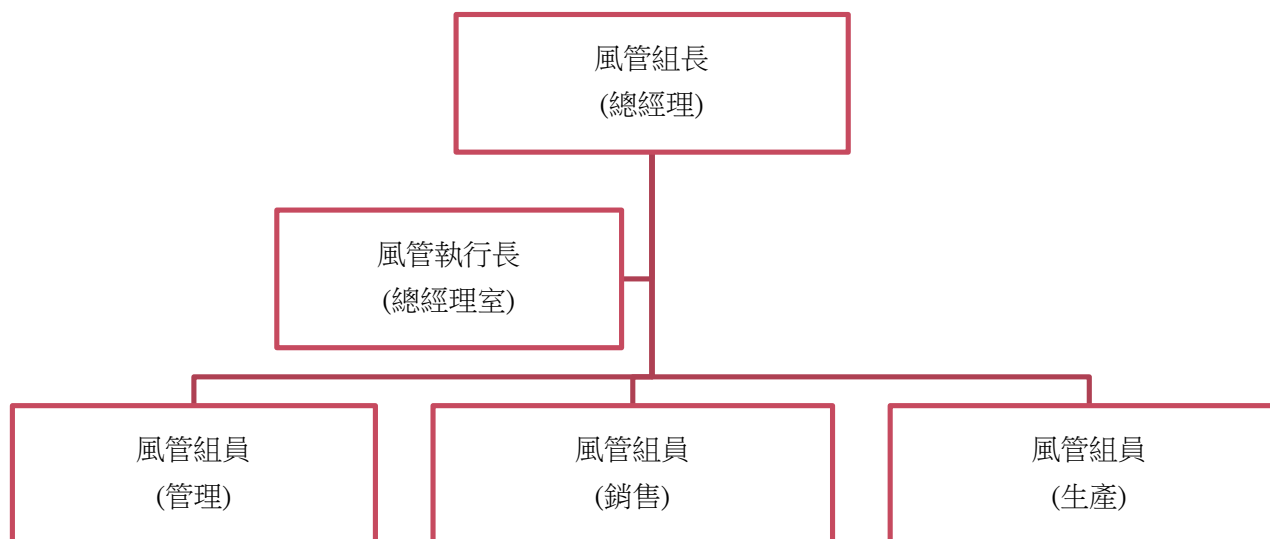
風險管理小組

為了解氣候變遷對公司業務、策略、財務規劃的衝擊影響性，中華食品成立風險管理小組。由總經理負責風險管理小組之運作，並由總經理室統籌風險管理工作，風險管理小組組員包含管理、銷售及生產各部門主管，對氣候變遷相關風險實施鑑別及評估，再由相關單位提出管理策略與目標據以執行，並檢視執行狀況。

中華食品也積極參與訓練，來更新小組對風險控制的法規、產業衝擊及如何因應等，**2022** 年度參與兩項訓練課程。

- ✓ 指派相關部門同仁參與教育訓練「工業區碳盤查暨碳足跡講習會」
- ✓ 委請資誠聯合會計師事務所輔導評估「TCFD 氣候相關財務揭露」相關規劃說明

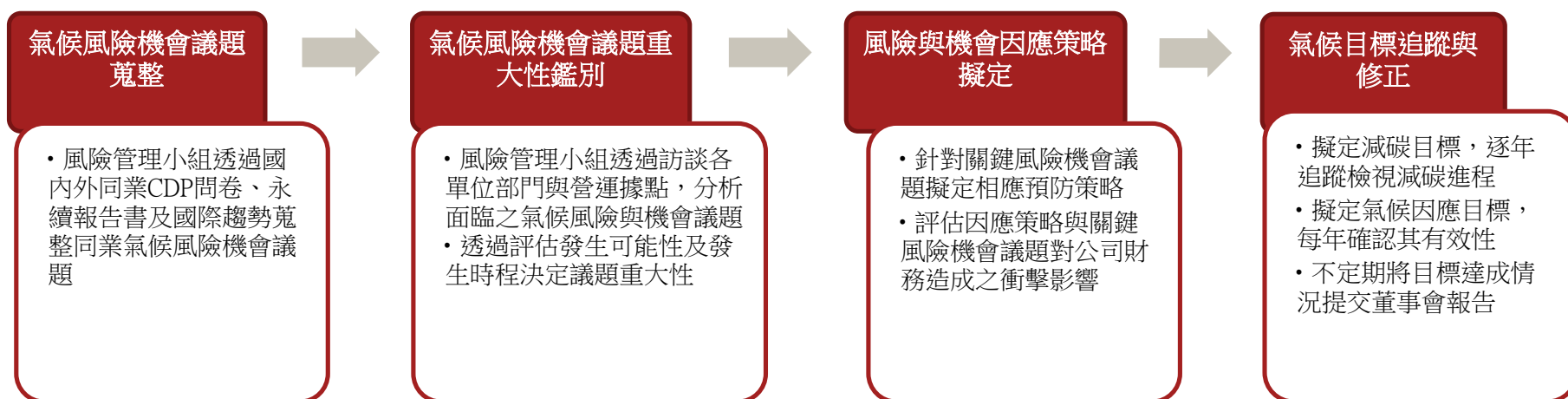
中華食品風險管理小組組織架構



4.4.2 氣候風險與機會之評估

氣候風險管理

為有效掌握與管理中華食品之氣候風險與機會，風險管理工作小組依循 TCFD 指引建立氣候風險管理制度，透過議題蒐整、鑑別重大性、策略擬定、目標追蹤等四項步驟定期追蹤檢視本公司之氣候議題管理進程

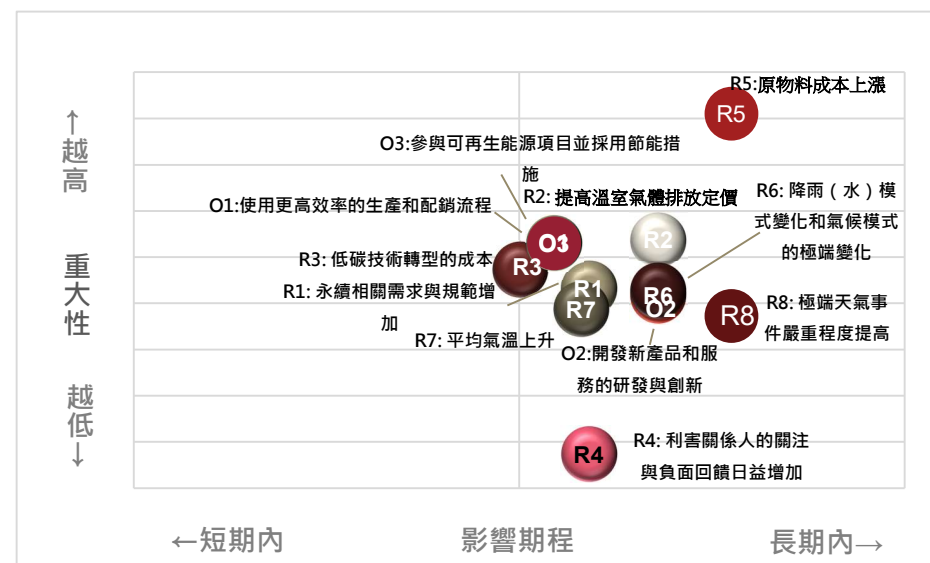


氣候風險與機會

2022 年中華食品參考「氣候相關財務揭露」(TCFD)的建議、國內外食品產業的永續報告書及年報等，彙整及收斂出食品製造業關注的氣候變遷風險與機會議題，以轉型風險、實體風險及氣候機會三大類別，歸納出八個風險三個機會。透過風險管理工作小組將衝擊程度、發生時程、發生可能性等三項因子納入綜合評估，藉此計算各項氣候風險機會議題之重大性，最終繪製出氣候風險矩陣圖以辨識中華食品之氣候與風險議題影響程度。

中華食品氣候風險與機會矩陣

代碼	風險/機會相關議題
R1	永續相關需求與規範增加(永續、再生能源等)
R2	提高溫室氣體排放定價
R3	低碳技術轉型的成本
R4	利害關係人的關注與負面回饋日益增加
R5	原物料成本上漲
R6	降雨(水)模式變化和氣候模式的極端變化
R7	平均氣溫上升
R8	颱風、洪水極端天氣事件嚴重程度提高
O1	使用更高效率的生產和配銷流程
O2	開發新產品和服務的研發與創新
O3	參與可再生能源項目並採用節能措施



議題盤點與確認

根據所統整的 11 項氣候相關風險與機會，以問卷的形式請內部風險管理小組成員及財務部人員填答，根據各單位的回覆，進行重大議題分析及排序，並以企業整體營運與發展策略規劃角度，確認了 6 項關鍵性管理議題，作為進一步因應策略回應的關鍵議題。未來將進一步利用情境分析評估業務、策略及財務的潛在氣候相關風險與機會的財務量化衝擊。

4.4.3 氣候風險與機會議題因應與管理

	氣候風險與機會	對中華食品的潛在影響	影響期程	財務影響	調適管理策略	管理目標
轉 型 風 險	提高溫室氣體排放定價	公司為因應碳費徵收而須針對內部營運進行評估及管理，除了所需的人事及教育訓練費用外，也可能為了降低碳排而有相關設備購置成本產生。	中期 (3-10年)	<ul style="list-style-type: none"> 繳納碳費導致生產成本增加 增加所需的人事及教育訓練費用為購置相關低碳設備所增加的成本 	<ul style="list-style-type: none"> 內部設置專責人員進行評估及數據蒐集 定期安排教育訓練並適時檢視法規變動狀況 定期提出節能方案逐步改善碳排狀況 	109~112年各廠節電率皆>1% 預計執行第一次溫室氣體盤查，來檢測工廠碳排放量
	低碳技術轉型的成本	導入低碳技術的前提，必須有大量的技術人員配置及訓練，也必須在生產線上建置低碳排設備及碳排監控系統，增加營運成本，且也必須考量此技術跟現有產線的適配性。	中期 (3-10年)	<ul style="list-style-type: none"> 增加所需的人事及教育訓練費用為購置相關低碳設備所增加的成本 現有產線淘汰，所需之清運成本 	<ul style="list-style-type: none"> 藉由與外部機構及設備商交流以縮短技術的學習曲線 適時檢討技術使用狀況並做立即修正以避免不適合下產生的資源浪費 	替換老舊耗能設備，改採購節能設備。
	原物料成本上漲	氣候變遷將影響本公司主要原料黃豆的價格與供應穩定性，尤其北美地區為本公司黃豆主要供應來源，當氣候變遷導致收成量減少時，衝擊影響如下：	中期 (3-10年)	<ul style="list-style-type: none"> 原物料因氣候變遷導致供應價格不穩，營運成本增加 替代原物料選用 	為因應氣候變遷影響黃豆價格與供應穩定因應措施： 1. 研發增加符合生產需求的考慮品	建立原物料第二供應來源與原料取代機制 開發不同產地原料來源，增加供貨彈性

		<p>一、國際黃豆價格將會上升，造成原料成本的增加。</p> <p>二、供應商有可能因欠收而減少供應量。</p>		<p>及研發，導致營運成本增加，影響獲利情形</p>	<p>種數量</p> <ol style="list-style-type: none"> 2. 增加供應商家數 3. 增加供應來源產區 4. 提早與供應商簽定購買合約 5. 增加庫存量 	
氣候風險	使用更高效率的生產和配銷流程	<p>高效率意味著低浪費，在極端氣候影響下，公司使用的原料，均受到外在環境如氣候、缺工等因素影響，使產品的生產、通路的鋪貨等受到衝擊。</p>	<p>中期 (3-10年)</p>	<ul style="list-style-type: none"> • 因生產效率提高且製程改善，可減少供應鏈及價值鏈上的浪費，優化成本結構 • 減少廢棄物的處理成本 	<ul style="list-style-type: none"> ➢ 適時檢討原物料使用情況如黃豆用量以減少不必要的生產浪費 ➢ 改善現有製程瓶頸提高生產效率，間接降低資源的耗用 ➢ 評估副產品的再開發可行性以提高資源利用率 	<p>持續改善製程設備，建立節能減碳製程設備。評估副產品再利用開發新產品之可行性。</p>
	開發新產品和服務的研發與創新	<p>氣候變遷下，更多的天災或異常狀況可能導致糧食供應不及；或在低碳訴求下，須減少碳排大戶如畜牧業相關產品的使用，此將增加植物基及非肉類蛋白質的需求；為有效資源再利用提高原料的資源利用率，開發副產品以尋求市場機會</p>	<p>中期 (3-10年)</p>	<ul style="list-style-type: none"> • 把握永續趨勢所帶來的產品型態及消費者行為，增加獲利來源 	<ul style="list-style-type: none"> ➢ 評估市場狀況並以消費者所需開發植物基或低碳產品 ➢ 評估副產品如豆渣及蛋殼的再開發可行性以提高資源利用率 	<p>持續精進改良優質產品</p>

	<p>參與可再生 能源項目並 採用節能措 施</p>	<p>為因應未來政府法規及國際趨 勢，以降低碳排為方向而導入的 再生能源或節能設備，除減少公 司的營運成本外亦可降低對化石 燃料的依賴性</p>	<p>中期 (3-10 年)</p>	<ul style="list-style-type: none"> • 為增設再生能源 設備，導致營運 成本增加 • 致力於節能減碳 措施，並配合政 府減碳優惠，長 期可減少電費、 水費等營運成 本。 	<ul style="list-style-type: none"> ➤ 新廠使用太陽能 板 ➤ 評估現有能源的 使用狀況並適時 檢討改善 	<p>新廠已增設太陽 能發電板</p>
--	--	--	------------------------	---	---	-------------------------

第 5 部分 樂活職場

關鍵績效	
100%	中華食品 100% 員工都是正式聘僱
0	中華食品退休金負債為 0
0	2022 年度中華食品員工並無任何申訴事件
2,031	2022 年度中華食品全體員工共受訓 2,031 小時

中華食品重視每一位任職的工作夥伴，因員工為公司發展重要的基石。我們希望藉由建立一個樂活職場，為員工打造穩定與得以實現成就感的工作環境，希望每位員工皆能對中華食品的品牌擁有高度的認同及歸屬感。

透過健全組織發展、樹立組織制度，以及提供員工安全與健康的工作環境，確保勞雇及勞資關係有完整且全面的保障和權利，同時提升全體員工之健康安全意識，我們依據勞基法及職業安全衛生法，訂定勞工退休、員工任用、請假及出勤、離職、加班、工作考核、員工福利，以及工作守則等辦法，相關權責單位為總經理室、總管理處、業務處、生產事業群，並設有意見信箱於高雄及屏東廠，以及申訴電話和 mail 等多元管道。

5.1 人力結構

中華食品三年度員工人數變動，係配合公司業務成長，我們也擴大員工聘雇，創造就業機會。

本公司屏東廠新建生產大樓預計 2023 年底完工，正式投產後將有助於增加在地社區更多工作機會。

廠區	2020	2021	2022
大樹廠(人)	173	172	169
潮州廠(人)	73	76	81
營業所(人)	28	28	28

截至 2022 年 12 月 31 日止，中華食品員工共計有 278 人，皆為永久聘雇之員工，無任何兼職、臨時及無時數保證的員工。我們致力於當地開發就業機會，本國人聘用人數為 269 人，佔全體員工數 97%；外國人為 9 人，佔全體員工數 3%。且高階管理階層 100% 均為台灣人。中華食品為支持就業，亦雇用身心障礙員工，2022 年 12 月 31 日員工包含 2 位身心障礙員工，我們不因員工的國籍、宗教、種族、性別等條件而產生任何的歧視，以打造多元共融、友善活潑的職場環境。另外員工依職級可區分為四個類型，「基層人員」為事務員及作業員至一級技術員、「基層主管」為技師及副股長至課長；「中階主管」為工程師及襄理至協理、「高階經理人」為副總經理以上。

2022 年員工性別與聘僱類型：

類型	性別		合計
	男性	女性	
正職	127	151	278
臨時	0	0	0
合計	278		-
全職	127	151	278
兼職	0	0	0
合計	278		-

2022 年員工組成：

員工組成	<30 歲		30-50 歲		>50 歲	
	男性	女性	男性	女性	男性	女性
高階經理人	0	0	2	0	1	2
中階主管	0	0	3	0	16	1
基層主管	2	0	19	12	13	29
基層人員	17	20	44	76	10	11
合計	19	20	68	88	40	43
員工總人數	278					

2022 年員工多元化:

類別	員工人數					占總員工人數比例
	高階經理人	中階主管	基層主管	基層人員	小計	
原住民	0	0	0	0	0	0%
身心障礙者	0	0	1	1	2	1%
外籍移工	0	0	0	9	9	3%

2022 年離職員工共 31 位，較 2021 年離職員工增加 17 位，離職員工增加主要係因員工屆齡退休；新進員工共 34 位，較 2021 年增加新進員工 17 位，新進員工增加主要係因應員工退休及轉職因素離職而適度增加替補人力，人員之異動尚屬合理範圍，對公司各部門之業務執行未發生不利影響。

2022 年新進及離職員工人數:

新進/離職	<30 歲		30-50 歲		>50 歲		合計	占總員工人數比例
	男性	女性	男性	女性	男性	女性		
新進人數	8	9	6	11	0	0	34	12.2%
離職人數	1	3	7	11	4	5	31	11.2%

5.2 職業安全與衛生

重大主題管理方針	
重大主題	職業健康與安全
衝擊性	<p>正面影響:</p> <p>維持良好職安計畫並確實實施，給與勞工良好作業環境，維護勞工健康狀態，有助於增加作業生產力。</p> <p>負面影響:</p> <p>若公司未妥善管理職業健康與安全的相關機制，將難以達成安全工作場所之執行目標，無法給予員工確實的保障，若發生違反職安法令規定，亦會損害公司商譽及造成鉅額損失。</p>

對應 GRI 指標	GRI 403 職業安全與衛生
政策與承諾	<p>政策:</p> <p>訂定並遵守「安全衛生工作守則」，規範全體員工皆需遵行此守則之規定並經勞委會南區勞動檢查所同意備查。守則主要包含勞工安全衛生管理與權責劃分、設備之維護與檢查、工作安全與衛生標準、教育訓練、急救與搶救及防護設施之準備、維護與使用等內容。</p> <p>承諾:</p> <p>每季執行一次安全衛生委員會議，委員會由 2 名資方代表、5 名勞方代表組成，負責對公司之安全衛生政策提出建議，並審議、協調及建議安全衛生相關事項</p>
目標	<p>短期目標:</p> <ul style="list-style-type: none"> 減少職業災害發生，提供員工安全作業環境 <p>中長期目標:</p> <ul style="list-style-type: none"> 達成零職業災害
權責單位	本公司設有專門勞工安全衛生人員，負責規劃、督導及執行職業安全衛生等各項管理工作及風險辨識。
申訴機制	本公司定期召開勞資會議，亦於各廠區設有員工意見箱供員工申訴。
行動計畫	<ul style="list-style-type: none"> 每季召開一次勞資會議 提供新進人員職安教育訓練及消防演練等與職業安全相關之教育訓練 對於健康檢查結果由廠護劃分等級進行衛教 勞安人員巡廠填寫安全衛生日誌
有效性評估	<ul style="list-style-type: none"> 2022 年已召開 4 次勞資會議 2022 年職業安全衛生教育訓練時數 473 小時

員工係企業最重要的資產，中華食品不僅非常注重員工的身心健康亦對於職業安全與衛生非常重視，為落實並加強員工職安觀念，設有勞工安全衛生人員，負責、規劃及督導各部門落實實施職業安全，打造出使員工安全的工作環境。

凡中華食品內外(包含工作場所及工作場所附近)預期有影響之所有安全衛生危害，包含例行性與非例行性活動、所有進入中華食品之工作者(包含:承攬商、訪客及其他人員)及工作場所中包括由組織或外界所提供之設施，皆涵蓋於此。

5.2.1 安全衛生委員會

為讓員工擁有安全且健康的工作環境，中華食品依據職業安全衛生法規規定制定「安全衛生工作守則」，規範全體員工皆需遵行此守則之規定，涵蓋了全公司 278 位員工，涵蓋率為 100%，並經勞委會南區勞動檢查所同意備查。守則主要包含勞工安全衛生管理與權責劃分、設備之維護與檢查、工作安全與衛生標準、教育訓練、急救與搶救及防護設施之準備、維護與使用等內容。我們在高雄及屏東兩工廠皆設有安全衛生人員，負責規劃、監督與指導環安衛相關事宜。勞安衛專職人員定期參與政府單位所舉行之專業教育訓練課程，而本公司全體員工也定期接受勞工安全衛生教育及預防災變之教育訓練。

我們也於每季執行一次安全衛生委員會議，委員會由 2 名資方代表、5 名勞方代表組成，負責對公司之安全衛生政策提出建議，並審議、協調及建議安全衛生相關事項。2022 年我們特別針對廠內車輛速度控管、堆高機行駛速度及路線、員工身體狀況關心照顧，以及員工上下班交通安全宣導等議題加以宣導及提醒，藉此促進與落實員工及工作場域的健康與安全。

5.2.2 危害辨識、風險評估及事故調查

為確保職安相關之危害辨別及風險評估能有效運作，且為有效預防職業災害的發生，中華食品設有專門的勞工安全衛生人員，負責釐訂職業災害防止計畫、規劃督導各部門辦理勞工安全衛生稽核及管理、執行勞工疾病傷殘等職業災害之調查處理及統計分析等勞工安全衛生管理事項。

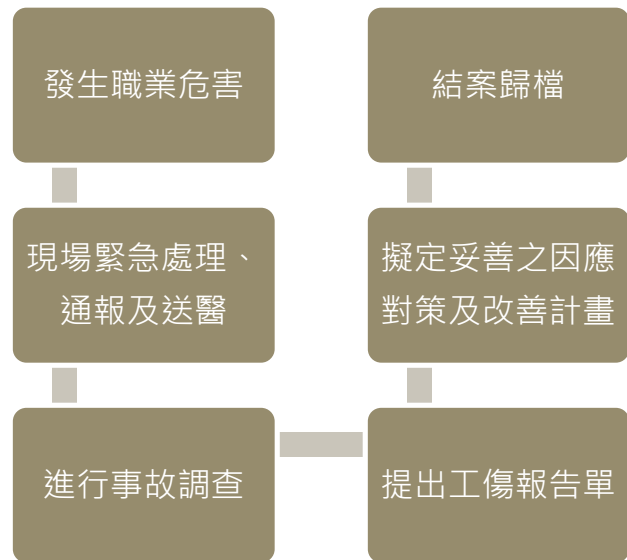
中華食品勞工安全衛生人員每日定期巡檢工廠安全、衛生，如：機械設備安全、消防設備、瓦斯儲槽、環境衛生、噪音環境、作業區通風等，並定期執行風險評估。

風險評估流程



在經過上述風險評估與辨識後，我們針對日常安全、堆高機作業、升降機作業、鍋爐作業、侷限空間作業、物料搬運、電器操作、乙炔熔接裝置、特定化學物質作業、手工具作業、使用手推車等多個項目制定作業安全守則，以避免運作過程發生職業傷害；此外，在工作場域及環境上，我們依據現場作業環境提供髮帽、雨鞋、口罩、工程安全帽、施工護目鏡及工程安全鞋等多項防護工具並且於化學物儲存場所配有眼鏡防化學傷害沖洗設備，並在噪音較大的機械磨豆區發放耳塞，讓員工可以在放心且安心的環境下工作。2022 年未有醫師診斷判定為職業病之情事發生。

中華食品訂有「緊急應變計畫」處理緊急流程，避免當遇有事故發生時，除悉依緊急應變計畫之規定實施急救及搶救外，我們會立即以最快之方式通報雇主、工作場所負責人、勞工安全衛生人員及各有關人員，並安排部門主管或管理、指揮、監督有關人員以及勞工安全衛生人員，配合實施災害發生原因之調查、分析與統計，並擬訂妥善之因應對策，並在行政作業程序層報經雇主核定後，切實實施。



本公司依據職業安全衛生法規定，員工若有於工作場有發生危險之虞時，可立即退避至安全場所，本公司對該員工不會予以解僱、調職、不給付停止作業期間工資或其他不利之處分。

5.2.3 職業傷害統計

我們常見的職業傷害包含跌倒、被撞、被夾、被割、擦傷、高溫、與有害物等之接觸、不當動作、交通事故等。歷年工傷統計如下：

工作者類別		2020	2021	2022
總經歷工時		438,808	428,368	428,096
一般職業傷害 ^{註 1} 數量	一般職業傷害	2	1	3
	職業病	-	-	-
嚴重職業傷害 ^{註 2} 數量	一般職業傷害	-	-	-
	職業病	-	-	-
死亡數量	一般職業傷害	-	-	-
	職業病	-	-	-
嚴重的職業傷害比率		-	-	-
職業傷害所造成的死亡比率 ^{註 3}	一般職業傷害	-	-	-
	職業病	-	-	-
可紀錄之職業傷害件數合計	一般職業傷害	2	1	3
	職業病	-	-	-
可紀錄之職業傷害比率 ^{註 4}		5	2	7

註 1：一般職業傷害：損工日數 180 天以內

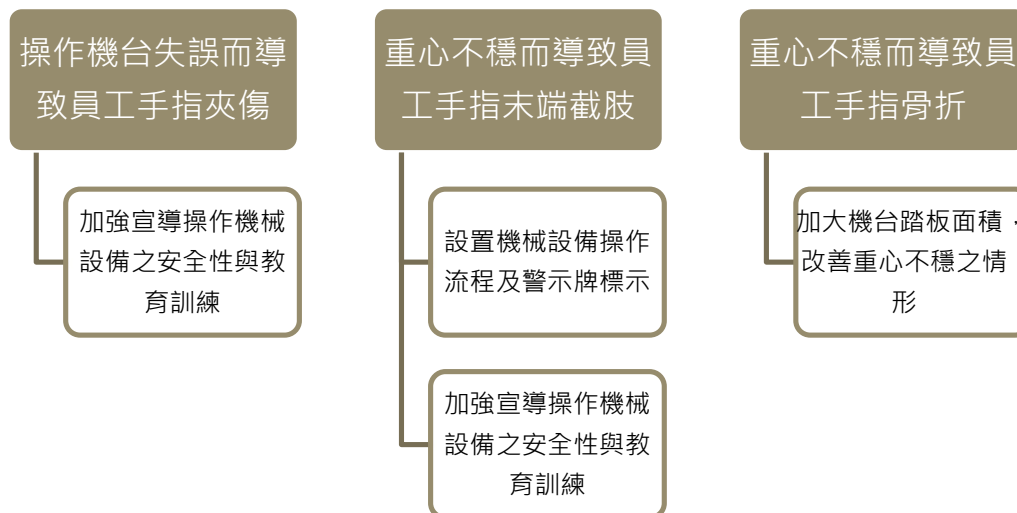
註 2：嚴重職業傷害：損工日數大於 180 天以上

註 3：職業傷害所造成的死亡比率：職業傷害所造成的死亡人數/工作小時 × 1,000,000

註 4：可紀錄之職業傷害比率(FR)= 可紀錄之職業傷害件數合計/總經歷工時×1,000,000

註 5：公司外包人力的工作性質為非生產相關，如警衛保全、機電設備保養與維護及一般修繕等工作，由於外包通常以工作項目而非人力作為契約標的，人數統計較為不易，故未揭露其職業安全績效相關資訊。

中華食品 2022 年發生三起工傷事故原因及改善措施



5.2.4 職業安全教育訓練

中華食品根據「安全衛生工作守則」之規劃，所有勞工安全衛生人員、指定作業場所現場安全衛生監督人員、特殊作業人員、急救人員、特定化學物質作業主管等皆需接受必要之安全教育訓練，且新僱或調換作業勞工參與或接受教育訓練之時數不得少於三小時、新僱或調換作業之各級業務主管人員需增列教育訓練六小時。

2022 年職業安全教育訓練時數：

課程名	人數	訓練時數
新進人員教育訓練	30	90
消防演練	33	132
第一種壓力容器	3	41

5.2.5 健康促進與改善環境

員工是公司重要的資產，中華非常重視員工的身心健康，我們每年補助全體員工進行定期健康檢查，同時亦針對特殊環境舉辦特殊健康檢查，亦有安排專任職場護理師及醫師，對員工健康檢查的結果進行分析及追蹤管理，時刻注意及提醒員工保持優良的健康意識。

2022 年由公司提供之健康服務項目

定期健康檢查	• 2022年共有236位員工參與，參與率85%
特殊健康檢查	• 考量到工廠的噪音對員工健康可能產生的危害，安排屏東廠員工進行噪音檢查，2022年共有70位員工參與，參與率100%
健康諮詢	• 安排專任護理師及醫師，定期對員工健康檢查結果進行分析、追蹤管理及衛教
母嬰保護計畫	• 考量到女性員工的母性健康需求，廠內設有具隱密及安全性之哺(集)乳室，讓身為媽媽的員工在工作之餘，也能照顧到寶寶的健康

5.2.6 因應 Covid-19 之政策

中華食品為防範員工在工作場所中受 Covid-19 感染，積極配合政府防疫措施，並訂有「流行病毒緊急防治措施」。

每日入廠前量測體溫及手部消毒、體溫異常者則禁止入廠並就醫	廠區工作人員全體配戴口罩	工作檯面每日以75%酒精消毒
管制區地面每日下班前潑灑漂白水消毒	有感冒症狀者立即請假並就醫	非業務需要，避免訪客入廠

5.3 人才吸引與留任

5.3.1 薪酬與福利

薪資福利

中華食品提供工作夥伴具競爭力的報酬，藉以酬謝員工對中華食品的付出，我們的薪資包括本薪與獎金，獎金種類有員工酬勞、全勤獎金、三節獎金、員工生日禮金，及年終獎金，我們依據每年四次的績效檢核結果來調整薪資及發放獎金。2022 年中華食品整體調薪比例 4.1%。我們亦嚴格遵守相關勞工法令，基本薪資標準起薪以優於勞基法所定之基本工資為設定原則。

彙總三年度非擔任主管職務全時員工薪資平均數及中位數，發現 2022 年與 2020 及 2021 年比較，薪資平均數及中位數皆提高，主係因隨著本公司獲利穩定成長亦隨之提高，顯示本公司不僅專注於公司營運，亦兼顧照顧及回饋員工的義務與社會責任。

2020 年~2022 年基層人員標準薪資與當地最低薪資的比率(以性別區分)

年度	2020 年度		2021 年度		2022 年度	
	男性	女性	男性	女性	男性	女性
法定基本薪資(元)	23,800		24,000		25,250	
基層人員平均薪資(元)	40,351	31,864	50,799	42,348	49,843	42,131
基層人員平均薪資與法定基本薪資比例	170%	134%	211%	176%	197%	167%

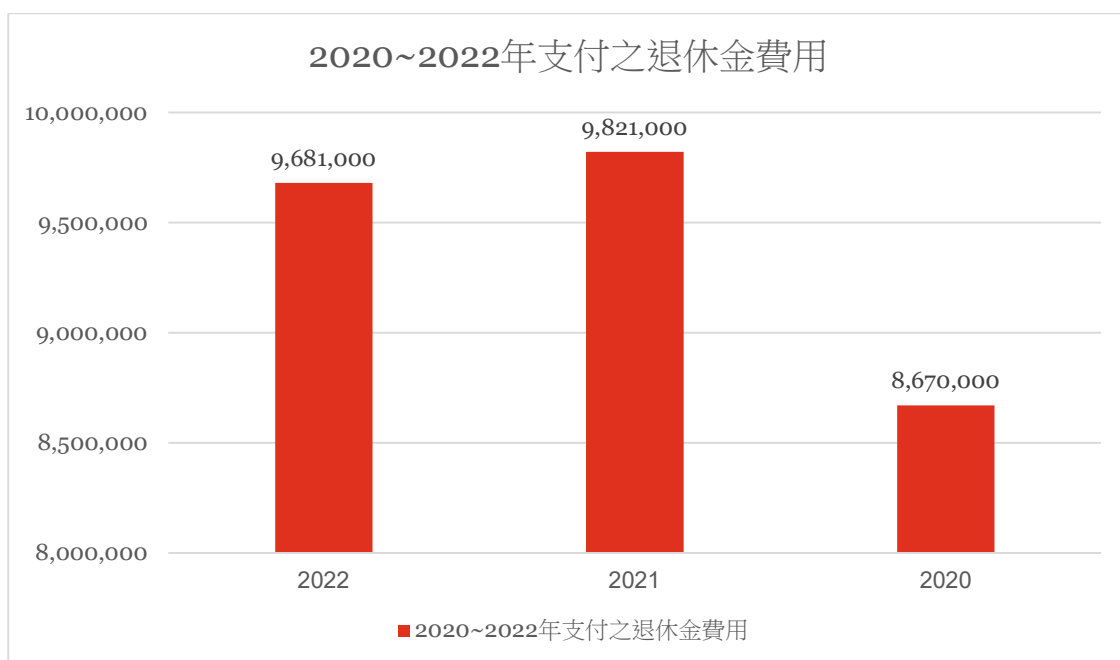
照顧福利

我們對員工的照顧主要分為三大面向，分別為退休照顧、社會保險及公司扶助。



i 退休照顧

本公司維持良好健全的財務體制，對於員工的退休照顧方面，自 2005 年 7 月 1 日起，中華食品分別依據「勞動基準法」及「勞工退休金條例」訂定本公司員工退休辦法，並依法提供退休金提撥與給付。本公司目前全數皆以勞工退休金條例提撥退休金，且公司內部依「勞工退休金條例」訂有確定提撥之退休辦法，依員工每月薪資 6% 提撥退休金至勞工保險局之個人專戶。員工若符合法定退休條件，可申請退休。員工退休金之支付依員工個人之退休專戶及累積收益之金額採月退休金或一次退休金方式領取。



ii 社會保險

本公司依據民國 2009 年 1 月 1 日起施行之勞工保險條例規定每月依照行業別與員工薪資級距投保勞工保險，其保障涵蓋員工生育、傷病、失能、老年及死亡。除勞工保險條例外，本公司也依民國 2011 年 6 月 29 日所修正之全民健康保險法規定，依員工薪資投保級距負擔 60% 之保險費，保障範圍涵蓋員工疾病、傷害與生育等。

除法定之社會保險事項，本公司職工福利委員會也會與保險公司簽定團體保險契約，保障內容為定期壽險、定期意外險及醫療保險，保障員工無後顧之憂的在中華食品任職。

iii 公司扶助

我們視員工為中華食品的家人，故我們提供多項對員工及員工家庭之補助計畫，項目內容如下。



中華食品根據《性別工作平等法》的規定，凡任職滿六個月的同仁，不論性別、職級，均可提出育嬰留職停薪之申請。

育嬰留停情況:	男性	女性	Total
2022 年度享有育嬰留停的員工總數(A)	2	1	3
2022 年度實際申請育嬰留停之員工(B)	0	0	0
2022 年度預計育嬰留停復職(C)	0	0	0
2022 年度實際育嬰留停復職(D)	0	0	0
2021 年度實際育嬰留停復職(E)	0	0	0
2021 年度育嬰假復職後十二個月仍在職(F)	0	0	0
育嬰留職停薪申請率(B/A)	0%	0%	0%
復職率(D/C)	0%	0%	0%
留任率(F/E)	0%	0%	0%

5.4 人才培育與發展

5.4.1 發展與訓練

中華食品重視員工職場能力的提升，深知員工的能力能夠激發企業的精進，故針對不同職級需求，安排多元進修課程，例如：食品添加物講習、公司治理評鑑宣導、影音行銷、黃豆加工製品源頭產製業者輔導與認證、交叉汙染防範等，充實並提升員工之知識與技能，以期帶領公司成長。

2022 年度人才培育與發展課程

課程類別	人數	時數
發行人證券交易會計主管進修班	3	64
HACCP 持續教育	9	120
乙級廢棄物處理專業技術員訓練班	2	90
職業安全衛生管理員安全衛生教育訓練班	1	139
第一種壓力容器操作人員訓練班	3	48
消費趨勢洞察產品研發管理	1	16
高壓氣體特定設備操作人員安全衛生教育訓練	2	48
小型鍋爐操作人員安全衛生教育訓練班	2	24
缺氧作業主管訓練班	2	32
急救人員安全衛生教育訓練班	4	24
防火管理人員教育訓練班	2	24
生產循環實務與稽核協會	1	8
企業經營管理的法律風險	1	8
內稽內控個資法實戰	1	8
營業秘密法與競業禁止案例分析	1	8
能源管理人員教育訓練	2	24
高壓氣體供消安全衛生在職訓練	1	8
職業安全衛生業務主管	2	12
用起重機具從事吊掛作業操作	1	4
堆高機檢定	3	20
環境講習執行計劃	1	4
防止貯存系統污染地下水體設施及監測設備設置管理辦法	1	4
食品輸入業者教育訓練	1	4
空氣污染在職訓練	1	8
工業區碳盤查暨碳足跡講習會	2	12
有機農產品加工、分裝、流通從業人員訓練精進課程	1	8
推動我國採用國際財務報導準則	2	12
洞悉食安趨勢開創永續發展	1	4
製造作業人員於作業場所遵守規範/入廠衛生管理說明(製一)	62	434
豆乳製造工程操作標準	6	9

課程類別	人數	時數
豆花包裝機人員注意事項	12	12
堆高機人員(5S+冷庫檢查)	6	6
庫溫管理	5	5
客訴及持續改善	6	6
內部稽核教育訓練(高雄廠)	15	45
雞蛋、花生整箱作業注意事項	17	17
豆腐整箱作業注意事項	17	17
消防演習	34	132
雞蛋豆腐、豆花半成品注意事項	9	18
雞蛋豆腐、豆花包裝機日期更換注意事項	11	11
殺菌冷卻工程操作標準	7	14
雙 T 製程管理	9	9
食品安全文化	95	95
食品防禦管理	105	105
病媒防治	8	16
交叉汙染防範	16	48
工廠過敏原管理	107	113
殺菌冷卻工程操作標準(異常處理)	12	24
新進員工教育訓練	27	110
總計		2031

中華食品為提升員工專業力，逐年增加課程廣度、總受訓人數及訓練時數，2022 年度，中華食品員工總共接受 2,031 小時內部及外部的職場教育訓練課程，相較 2021 年度增加 21%，而訓練人數更是較 2021 年度增加 51%。

2022 年度員工教育訓練時數									
性別	男性			女性			總計		
員工類別	總受訓時數	總人數	平均受訓時數	總受訓時數	總人數	平均受訓時數	總受訓時數	總人數	平均受訓時數
高階經理人	0	4	0	0	2	0	0	6	0
中階主管	85.5	33	2.6	16	1	16	101.5	34	3.0
基層主管	692	112	6.2	123.5	31	4.0	815.5	143	5.7
基層人員	363.5	123	3.0	750.5	362	2.1	1,114	485	2.3
合計	1,141	268	4.3	890	394	2.3	2,031	662	3.1

5.4.2 績效考核

績效考核

中華食品訂有「工作考核管理辦法」，使員工考核流程、評分方式有所依據，並據以作為發給獎金、晉升、晉級及升遷等之參考。若有未通過考核之員工，則不予以發放績效獎金。

對象	全體員工
目標	透過每季評量，對員工表現予以回饋與檢討，鼓勵員工改善工作，提升工作效能
執行方式	每季由各部門主管評估一次，據以作為中華食品發給獎金及晉升之參考



績效考核評分標準



員工績效考核實施結果

中華食品在職員工均須定期接受績效考核，2022 年員工接受考核之狀況如下表：

類型	性別	人數	實際完成考核人數	考核比例
第一季考核	男	118	118	100%
	女	140	138	99%
第二季考核	男	115	115	100%
	女	146	145	99%
第三季考核	男	116	116	100%
	女	142	142	100%
第四季考核	男	115	115	100%
	女	144	144	100%

5.5 勞工人權

5.5.1 員工人權

中華食品恪遵勞動法令，未聘僱未滿 16 歲之人員於中華食品工作，即不使用童工，並尊重員工的工作人權，不因員工的國籍、宗教、政治、種族、性別等條件而有所歧視，也未使用任何方式強迫員工勞動，此外，我們亦與外包保全人員所屬之公司簽定明文契約，約定合法之執行工作範圍。2022 年度並無任何不當侵害人權情事。

5.5.2 工作態度

我們認為員工正向工作態度與負責的職場行為是公司誠信經營的重要元素，故我們中華食品所有的工作夥伴皆必須依循公司內部制訂及核備於高雄市勞工局之「員工工作守則」任職用事，其內容包含服務守則、雇用契約大意及獎懲等共計 17 章內容及性騷擾防治措施申訴及懲戒辦法作為附則，另外，針對主管職人員也另訂有主管行為守則，要求以誠尊重及照顧員工。2022 年度中華食品員工並未有重大違反員工工作規則情事發生。

5.5.3 溝通與回饋

中華食品雖未成立工會，但仍重視員工聲音，且為落實員工集體協商權利，我們設有勞資會議，作為員工溝通的正式窗口，協調勞資雙方關係並促進勞資合作。

中華食品於 2022 年共召開 4 次勞資會議，每次會議勞方及資方出席比例各為 50%，會議中中華食品將向勞方代表詳細報告公司及各廠的現行營運狀況，並聽取勞方意見與回饋，且員工於會議中所提出之建議與方案皆會充分討論並給予回饋。

此外，為確保員工有多元的溝通管道，我們也在各廠區設有員工意見信箱，希望員工可以即時反應及傳遞內心的想法和建議，員工意見信箱僅有各廠之人力資源高階主管可以開啟，並會針對申訴人之身分予以保密，總務主管再依問題類別及屬性與適當之權責主管討論並協助解決。2022 年度中，我們的人資主管信箱及各廠區的意見信箱未收到員工之申訴，亦未發生勞資糾紛、罷工或停工事件。

未來，我們將持續傾聽員工的聲音，並保持良好的互動及溝通，致力打造友善且舒適的工作環境，促進勞資雙方之和諧。

5.5.4 勞資關係

關於營運變化的最短預告期

本公司依勞動基準法第 16 條規定，訂定本公司之重大事件員工預告期間，確保員工得以事先得知公司重大營運變化：

- 連續工作三個月以上未滿一年者，於十日前預告之。
- 連續工作一年以上未滿三年者，於二十日前預告之。
- 連續工作三年以上者，於三十日前預告之。

第 6 部分 社會共榮

關鍵績效	
0	2022 年無社區申訴事件
1,752	中華食品員工 100% 所組成之慈愛基金會共發起約計 1,752 件急難救濟與認養等救濟弱勢活動

中華食品在地方生產與營運已超過 40 餘年，在創造在地就業機會及追求永續經營與獲利之同時，更重視對社區鄰里的溝通與照顧，長期以來投入了相關的人力及物力，積極回饋社會，於 2022 年度中並無在地鄰里對於我們的申訴事件。

6.1 社會關懷

中華食品以「慈母心、豆腐心」作為公益的訴求，針對總公司所在的高雄市大樹區龍目里及其鄰近的社區進行照顧與關懷，我們主要以三個面向執行我們的社會關懷，分別為地方回饋、文教扶助，以及弱勢關懷。



6.1.1 地方回饋

我們擔負照顧當地鄰里的企業責任，不定期拜訪鄰近之社區，及贊助在地社區、學校及節慶活動等，促進並活躍鄰里互動與和諧，讓社區居民共享同樂，此外，我們也提供相關經

費，如社區守望相助、整修廟宇計畫等，讓當地民眾能享有更多建設資源。



社區運動會活動



社區長青活動

6.1.2 文教扶助

中華食品秉持「慈母心、豆腐心」的公益核心理念，每年針對在地的龍目國小提供教學、獎助學金或活動的贊助，為下一代的培育盡一份心力。



校慶園遊會/運動會



龍目國小畢業典禮



龍目社區活動



6.1.3 弱勢關懷

我們針對在地大樹地區的弱勢居民給予相關的關懷，資助糧米贈予弱勢團體，以及贊助大樹區公所低收入戶的寒冬送暖捐贈活動，為需要幫忙的鄰里居民提供協助，未來中華食品也將結合自身力量，針對鄰里弱勢居民持續提供協助。



每月贈米



區公所捐贈活動

6.2 員工慈愛基金

除了中華食品公司直接的資助與支持相關公益及社會活動外，中華食品更秉持著慈母心的企業文化，於民國 81 年成立「中華恆義員工慈愛基金會」。基金會係由中華食品員工所成立之獨立運作基金會，並依功能區分為急難救濟組、長期認養組、短期認養組及專案救助等。急難救濟組主要針對緊急需要救助案件，例如突發變故陷入困境的家庭提供援助。截至 2022 年度止，急難救濟組共提供 272 次急難救助及募集 4,397,784 元之救助金。

長期認養組係針對高屏地區需援助之弱勢族群提供定期定額的資助。長期及短期認養組共發起 926 次長期認養活動，共募資 2,868,500 元。此外，自 99 年起，改變資助方式為提供救濟米，截至 2022 年度止共發起 544 次濟米活動，共贊助 691 包米。

附錄

附錄一 GRI 指引對照表

附件二 依「上櫃公司編製與申報永續報告書作業辦法」第四條第一項
(以下簡稱「作業辦法」)加強揭露資訊與關鍵績效指標彙總表

附錄三 上櫃公司氣候相關資訊

附錄一 GRI 指引對照表

一般揭露

GRI 標準	揭露	章節	頁碼	備註
GRI 2 一般揭露 (2021)	2-1 組織詳細資訊	關於本報告書	5	
	2-2 組織永續報導中包含的實體	關於本報告書	5	
	2-3 報導期間、頻率及聯絡人	關於本報告書	5	
	2-4 資訊重編	不適用		
	2-5 外部保證/確信	關於本報告書	5	
	2-6 活動、價值鏈和其他商業關係	3.4 供應鏈系統管理	46	
	2-7 員工	5.1 人力結構	71	
	2-8 非員工的工作者	5.1 人力結構	71	
	2-9 治理結構及組成	2.1 公司治理架構	22	
	2-10 最高治理單位的提名與遴選	2.1.2 董事會架構與運作 2.1.3 董事會獨立性及多元性	23~24	
	2-11 最高治理單位的主席	2.1.2 董事會架構與運作	23	
	2-12 最高治理單位於監督衝擊管理的角色	1.3.2 永續治理架構	14	
	2-13 衝擊管理的負責人	1.3.2 永續治理架構	14	
	2-14 最高治理單位於永續報導的角色	1.3.2 永續治理架構	14	
	2-15 利益衝突	2.1.2 董事會架構與運作	23	
	2-16 溝通關鍵重大事件	1.5 重大性主題分析	18	
	2-17 最高治理單位的群體智識	2.1.3 董事會獨立性及多元性	24	

GRI 標準	揭露	章節	頁碼	備註
	2-18 最高治理單位的績效評估	2.1.4 董事會績效評估	24	
	2-19 薪酬政策	2.1.5 董事會薪酬	25	
	2-20 薪酬決定流程	2.1.5 董事會薪酬	25	
	2-21 年度總薪酬比率	2.1.5 董事會薪酬	25	
	2-22 永續發展策略的聲明	1.1 經營者的話	7	
	2-23 政策承諾	2.4 誠信經營	31	
	2-24 納入政策承諾	2.4 誠信經營	31	
	2-25 補救負面衝擊的程序	2.3 法規遵循	30	
	2-26 尋求建議和提出疑慮的機制	2.3 法規遵循	30	
	2-27 法規遵循	2.3 法規遵循	30	
	2-28 公協會的會員資格	1.2.3 公協會與外部組織參與	11	
	2-29 利害關係人議合方針	1.4.2 利害關係人與重大性主題之鑑別	15	
	2-30 團體協約	5.3.1 薪酬與福利	80	

重大主題

GRI 標準	揭露	章節	頁碼	備註
GRI 3 重大主題 (2021)	3-1 決定重大主題的過程	1.5 重大主題分析	18	
	3-2 重大主題清單	1.5.3 2022 年度重大主題與價值鏈	19	
	3-3 經濟績效 管理方針	2.2 經濟績效	26	
	3-3 法規遵循 管理方針	2.3 法規遵循	30	

GRI 標準	揭露	章節	頁碼	備註
	3-3 顧客健康與食品安全 管理方針	第三部分 食品信任及產品創新	35	
	3-3 產品安全標示 管理方針	第三部分 食品信任及產品創新	35	
	3-3 產品品質及安全衛生 管理方針	第三部分 食品信任及產品創新	35	
	3-3 客戶關係管理 管理方針	第三部分 食品信任及產品創新	35	
	3-3 原物料溯源與管理 管理方針	第三部分 食品信任及產品創新	35	
	3-3 溫室氣體管理 管理方針	第四部份 環境管理	53	
	3-3 氣候變遷 管理方針	第四部份 環境管理	53	
	3-3 水資源管理 管理方針	第四部份 環境管理	53	
	3-3 廢棄物管理 管理方針	第四部份 環境管理	53	
	3-3 能源管理 管理方針	第四部份 環境管理	53	
	3-3 職業安全與衛生 管理方針	5.2 職業安全與衛生	73	

200 經濟面指標

GRI 標準	揭露	章節	頁碼	備註
GRI 201 經濟績效 (2016)	201-1 組織所產生及分配的直接經濟價值	2.2.2 經濟績效	29	
	201-2 氣候變遷所產生的財務影響及其他風險與機會	4.4.3 氣候風險與機會議題因應與管理	68~70	
	201-3 確定給付制義務與其他退休計畫	5.3.1 薪酬與福利	80	
	201-4 取自政府之財務援助	2.2.2 經濟績效	29	

300 環境面指標

GRI 標準	揭露	章節	頁碼	備註
GRI 302 能源 (2016)	302-1 組織內部的能源消耗量	4.2.1 能源管理	54	
	302-3 能源密集度	4.2 能源管理	54	
	302-4 減少能源消耗	4.2.1 節能減碳措施	54	
GRI 303 水與放流水(2018)	303-1 共享水資源之相互影響	4.2.3 水資源管理	57	
	303-2 與排水相關衝擊的管理	4.2.3 水資源管理	57	
	303-3 取水量	4.2.3 水資源管理	57	
	303-4 排水量	4.3.1 廢物水管理	59	
	303-5 耗水量	4.2.3 水資源管理	57	
GRI 305 排放 (2016)	305-5 溫室氣體排放減量	4.2.2 節能減碳措施	55	
	305-7 氮氧化物(NOx)、硫氧化物(SOx),及其它顯著的氣體排放	4.3.4 空氣汙染	63	
GRI 306 廢棄物 (2020)	306-1 廢棄物的產生與廢棄物相關顯著衝擊	4.3.2 廢棄物管理	60	
	306-2 廢棄物相關顯著衝擊之管理	4.3.2 廢棄物管理	60	
	306-3 廢棄物的產生	4.3.2 廢棄物管理	60	
	306-4 廢棄物的處置移轉	4.3.2 廢棄物管理	60	
	306-5 廢棄物的直接處置	4.3.2 廢棄物管理	60	
GRI 308 供應商環境評估(2016)	308-1 採用環境標準篩選新供應商	3.4.2 供應商遴選	46	
	308-2 供應鏈對環境的負面影響，以及所採取的行動	3.4.3 供應商稽核	47	

400 社會面指標

GRI 標準	揭露	章節	頁碼	備註
GRI 401 勞雇關係 (2016)	401-1 新進員工和離職員工	5.1 人力結構	71	
	401-2 提供給全職員工(不包含臨時或兼職員工)的福利	5.3.1 薪酬與福利	80	
	401-3 育嬰假	5.3.1 薪酬與福利	80	
GRI 402 勞/資關係(2016)	402-1 關於營運變化的最短預告期	5.5.4 勞資關係	87	
GRI 403 職業安全與衛生(2018)	403-1 職業安全衛生管理系統	5.2.1 安全衛生委員會	75	
	403-2 危害辨識、風險評估及事故調查	5.2.2 危害辨識、風險評估及事故調查	75	
	403-3 職業健康服務	5.2.5 健康促進與改善環境	78	
	403-4 有關職業安全衛生之工作者參與、諮詢與溝通	5.2.1 安全衛生委員會	75	
		5.2.4 職業安全教育訓練	78	
	403-5 有關職業安全衛生之工作者訓練	5.2.1 安全衛生委員會	75	
		5.2.4 職業安全教育訓練	78	
	403-6 工作者健康促進	5.2.5 健康促進與改善環境	78	
	403-7 預防和減緩與業務關係直接相關聯之職業安全衛生的衝擊	5.2.1 安全衛生委員會	75	
		5.2.4 職業安全教育訓練	78	
403-8 職業安全衛生管理系統所涵蓋之工作者	5.2.2 危害辨識、風險評估及事故調查	75		
403-9 職業傷害	5.2.3 職業傷害統計	77		
403-10 職業病	5.2.3 職業傷害統計	77		
GRI 404 訓練與教育(2016)	404-1 每名員工每年接受訓練的平均時數	5.4.1 發展與訓練	83	
	404-2 提升員工職能及過渡協助方案	5.4.1 發展與訓練	83	

GRI 標準	揭露	章節	頁碼	備註
	404-3 定期接受績效及職業發展檢核的員工百分比	5.4.2 績效考核	85	
GRI 405 員工多元化與平等機會 (2016)	405-1 治理單位與員工的多元化	2.1.3 董事會獨立性及多元性 5.1 人力結構	24 71	
	405-2 女性對男性基本薪資與薪酬的比率	5.3.1 薪酬與福利	82	
GRI 406 不歧視 (2016)	406-1 歧視事件以及組織採取的改善行動	5.1 人力結構	71	
GRI 413 當地社區 (2016)	413-1 經當地社區溝通、衝擊評估和發展計畫的營運活動	6.1 社會關懷	88	
GRI 417 行銷與標示(2016)	417-1 產品和服務資訊與標示的要求	3.2 產品標示	38	
	417-2 未遵循產品與服務之資訊與標示相關法規的事件	3.2 產品標示	38	

附錄二 依「上櫃公司編製與申報永續報告書作業辦法」第四條第一項(以下簡稱「作業辦法」)加強揭露資訊與關鍵績效指標彙總表

編號	關鍵績效指標資訊	頁碼	適用基準	作業辦法
1	<p>(1) 中華食品參與食品安全管理的相關同仁，包含研發、採購、製造、品管、生管及廠務人員有 30 人，並涵蓋所有產線 100% 產品。</p> <p>(2) 中華食品所有產線均通過 HACCP、ISO22000 及 TQF 驗證。</p>	39、41	中華食品2022年度食安管理人員人數、產線百分比及通過檢驗之產品類別與百分比。	作業辦法附表一之一編號一
2	<p>中華食品應遵循主要法規內容為：</p> <p>(1) 食品安全衛生管理法，及食藥署所發布之子法及解釋函令。</p> <p>(2) 商品標示法</p> <p>(3) 公平交易法</p> <p>(4) 消費者保護法</p> <p>2022 年度並無因違反前述法令規範遭處罰鍰之情形。</p>	51	因違反食品安全衛生管理法暨相關施行細則、辦法及準則而遭裁罰之類別、罰鍰金額及重量。	作業辦法附表一之一編號二
3	2022 年度我們所進口由 Ecocert 所認證之有機黃豆 244 公噸，佔黃豆總採購公噸數比率 4%；採購金額 10,958 仟元，佔黃豆總採購金額比率 7%。	47	進口由 Ecocert 所認證之有機黃豆總採購公噸數及採購金額，佔黃豆總採購公噸數及總採購金額之百分比。	作業辦法附表一之一編號三
4	經由本公司高雄廠與屏東廠之自製產品 100% 皆由經 ISO 22000 認證之廠房所生產，佔 2022 年營業收入淨額之 84%。	42	ISO 22000 認證之自有廠區所生產產品之銷貨收入淨額，佔營業收入淨額之百分比。	作業辦法附表一之一編號四
5	委託代工之產品中為經過 ISO 22000 所認證之工廠所生產者亦佔 2022 年營業收入淨額之 9%。	42	ISO 22000 認證之委託代工廠所生產產品之銷貨收入淨額，佔營業收入淨額之百分比。	作業辦法附表一之一編號四
6	中華食品建立實地供應商稽核評鑑項目，共計有自主管理、產品品質、經營管理、價格、配合情形及意願和產品測試共六大項目，總分計 100 分，須達到 70 分(含)以上始能成為中華的合格供應廠商。	48	依據供應商評鑑管理辦法所定義之供應商稽核評鑑項目、合格分數。	作業辦法附表一之一編號五

7	<p>2022 年共計實地訪廠稽核 3 家原物料供應商及 2 家代工廠商，共 5 家供應商，佔本年度台灣地區有交易的原物料供應商及受託代工廠商家數之 7.04%。</p>	48	<p>依據供應商評鑑管理辦法之評鑑項目，執行實地訪廠評鑑之供應商家數。稽核比例係以實地訪廠評鑑供應商家數除以本年度台灣地區有交易的原物料供應商及受託代工廠商家數合計。</p>	<p>作業辦法表之一編號五</p>																																										
8	<p>我們依據「食品及其相關產品追溯追蹤系統管理辦法」與公告類別，將應上傳的製造產品上傳至「食品追溯追蹤管理資訊系統（非追不可）」，所上傳之品項佔所有自製品項數之 100%。</p> <p>註：高雄廠及屏東廠之自製品項包含：非基改超嫩豆腐、超嫩豆腐、非基改火鍋豆腐、非基改雞蛋豆腐、非基改家常豆腐、非基改涼拌豆腐、中華硬豆腐、甜豆花—水果、甜豆花—花生、甜愛玉—檸檬、有機豆腐、非基改板豆腐、非基改黃金豆腐、非基改油豆腐、非基改凍豆腐、鹽滷豆腐、鹽滷油豆腐。</p>	45	<p>登錄於非追不可網站上之產品品項，其自製品項(註)佔全公司自製品項之比例。 註：自製品項依「食品及其相關產品追溯追蹤系統管理辦法」完成建置電子化食品追溯追蹤系統，僅包含高雄廠與屏東廠生產項目，並不包含受託代工廠之生產品項。</p>	<p>作業辦法表之一編號六</p>																																										
9	<p>中華食品品管課下設有檢驗股，主要針對我們產品的原物料與成品加以檢驗，於 2022 年各測試項目、檢驗品項、檢驗次數、檢驗符合標準次數及檢驗方法如下：</p> <table border="1" data-bbox="248 1077 860 1402"> <thead> <tr> <th>測試項目</th> <th>檢測品項</th> <th>檢驗次數</th> <th>檢驗符合標準次數(註 1)</th> <th>測試方法依據</th> </tr> </thead> <tbody> <tr> <td rowspan="2">粗蛋白</td> <td>原料</td> <td>31</td> <td>31</td> <td rowspan="2">CNS 5035</td> </tr> <tr> <td>成品</td> <td>284</td> <td>284</td> </tr> <tr> <td rowspan="2">粗水分</td> <td>原料</td> <td>155</td> <td>155</td> <td rowspan="2">CNS 5033</td> </tr> <tr> <td>成品</td> <td>1839</td> <td>1839</td> </tr> <tr> <td rowspan="2">大腸桿菌群</td> <td>原料</td> <td>51</td> <td>51</td> <td rowspan="2">AOAC(註 2)</td> </tr> <tr> <td>成品</td> <td>713</td> <td>713</td> </tr> <tr> <td rowspan="2">總生菌數</td> <td>原料</td> <td>51</td> <td>51</td> <td rowspan="2">AOAC(註 3)</td> </tr> <tr> <td>成品</td> <td>713</td> <td>713</td> </tr> <tr> <td>基改原料定性</td> <td>原料</td> <td>174</td> <td>174</td> <td>AOAC(註 4)</td> </tr> </tbody> </table> <p>註 1：檢驗標準係國家標準、食藥署公告衛生標準或嚴於前二者的廠內品質標準 註 2：3M Petrifilm 快檢片引用 AOAC OMA 標準：991.14 註 3：3M Petrifilm 快檢片引用 AOAC OMA 標準：990.12 註 4：依據 Stave, J. W. 2002. Protein Immunoassay Methods for Detection of Biotech Crops: Applications, Limitation, and Practical Consideration. J. AOAC Int., 85, 780-786</p>	測試項目	檢測品項	檢驗次數	檢驗符合標準次數(註 1)	測試方法依據	粗蛋白	原料	31	31	CNS 5035	成品	284	284	粗水分	原料	155	155	CNS 5033	成品	1839	1839	大腸桿菌群	原料	51	51	AOAC(註 2)	成品	713	713	總生菌數	原料	51	51	AOAC(註 3)	成品	713	713	基改原料定性	原料	174	174	AOAC(註 4)	44	<p>依據品管課定義之檢驗項目彙總檢驗次數，及參考國家檢驗標準、一般食品衛生標準或廠內品質標準之檢驗次數及判定結果。</p>	<p>作業辦法表之一編號七</p>
測試項目	檢測品項	檢驗次數	檢驗符合標準次數(註 1)	測試方法依據																																										
粗蛋白	原料	31	31	CNS 5035																																										
	成品	284	284																																											
粗水分	原料	155	155	CNS 5033																																										
	成品	1839	1839																																											
大腸桿菌群	原料	51	51	AOAC(註 2)																																										
	成品	713	713																																											
總生菌數	原料	51	51	AOAC(註 3)																																										
	成品	713	713																																											
基改原料定性	原料	174	174	AOAC(註 4)																																										

10	<p>2022 年中華食品之檢驗支出總金額 5,963,625 元，佔 2022 年之營業收入 0.3%。</p> <table border="1" data-bbox="248 443 831 723"> <thead> <tr> <th>費用項目</th> <th>2022 年費用支出</th> <th>2022 年佔營收淨額比</th> </tr> </thead> <tbody> <tr> <td>薪資</td> <td>3,869,781</td> <td>0.21%</td> </tr> <tr> <td>內部檢驗費用(實驗室檢驗耗材、樣本及檢驗儀器購置)</td> <td>399,626</td> <td>0.02%</td> </tr> <tr> <td>外部檢驗費用</td> <td>1,694,218</td> <td>0.09%</td> </tr> <tr> <td>合計</td> <td>5,963,625</td> <td>0.32%</td> </tr> <tr> <td>中華食品營業收入淨額</td> <td colspan="2">1,841,712,470</td> </tr> </tbody> </table>	費用項目	2022 年費用支出	2022 年佔營收淨額比	薪資	3,869,781	0.21%	內部檢驗費用(實驗室檢驗耗材、樣本及檢驗儀器購置)	399,626	0.02%	外部檢驗費用	1,694,218	0.09%	合計	5,963,625	0.32%	中華食品營業收入淨額	1,841,712,470		44	品保檢驗相關支出金額佔營業收入淨額之百分比。	作業辦法附表一之一編號七																					
費用項目	2022 年費用支出	2022 年佔營收淨額比																																									
薪資	3,869,781	0.21%																																									
內部檢驗費用(實驗室檢驗耗材、樣本及檢驗儀器購置)	399,626	0.02%																																									
外部檢驗費用	1,694,218	0.09%																																									
合計	5,963,625	0.32%																																									
中華食品營業收入淨額	1,841,712,470																																										
11	<p>2022 年中華食品之能源總耗用量為 144,209GJ，能源耗用密集度為 78.33GJ/年度營收百萬，主要能源耗用類別為製程使用之非再生燃料，佔 70.5%。而外購電力使用量佔 29.5%，主要源自空調設備、產品原料冷藏冷凍設備等運轉用電。</p> <table border="1" data-bbox="248 925 884 1373"> <thead> <tr> <th>能源項目</th> <th>年度</th> <th>2020 年</th> <th>2021 年</th> <th>2022 年</th> </tr> </thead> <tbody> <tr> <td>消耗之外購能源</td> <td>電力 (GJ)*</td> <td>40,844</td> <td>41,565</td> <td>42,537</td> </tr> <tr> <td rowspan="2">消耗之非再生燃料</td> <td>重油 (GJ)*</td> <td>10,258</td> <td colspan="2">重油燃料已改為液化石油氣</td> </tr> <tr> <td>液化石油氣 (GJ)*</td> <td>91,418</td> <td>94,324</td> <td>101,672</td> </tr> <tr> <td>消耗之再生能源</td> <td>太陽能 (GJ)</td> <td>-</td> <td>-</td> <td>-</td> </tr> <tr> <td colspan="2">總能源使用 (GJ)*</td> <td>142,520</td> <td>135,890</td> <td>144,209</td> </tr> <tr> <td colspan="2">能源密集度 (GJ/年度營收百萬)*</td> <td>86.35</td> <td>78.82</td> <td>78.33</td> </tr> <tr> <td colspan="2">能源密集度 (GJ/產品產量噸)*</td> <td>4.15</td> <td>3.94</td> <td>4.16</td> </tr> </tbody> </table>	能源項目	年度	2020 年	2021 年	2022 年	消耗之外購能源	電力 (GJ)*	40,844	41,565	42,537	消耗之非再生燃料	重油 (GJ)*	10,258	重油燃料已改為液化石油氣		液化石油氣 (GJ)*	91,418	94,324	101,672	消耗之再生能源	太陽能 (GJ)	-	-	-	總能源使用 (GJ)*		142,520	135,890	144,209	能源密集度 (GJ/年度營收百萬)*		86.35	78.82	78.33	能源密集度 (GJ/產品產量噸)*		4.15	3.94	4.16	55	中華食品 2022 年消耗能源總量、外購電力百分比、再生能源使用率	作業辦法附表一之一編號八
能源項目	年度	2020 年	2021 年	2022 年																																							
消耗之外購能源	電力 (GJ)*	40,844	41,565	42,537																																							
消耗之非再生燃料	重油 (GJ)*	10,258	重油燃料已改為液化石油氣																																								
	液化石油氣 (GJ)*	91,418	94,324	101,672																																							
消耗之再生能源	太陽能 (GJ)	-	-	-																																							
總能源使用 (GJ)*		142,520	135,890	144,209																																							
能源密集度 (GJ/年度營收百萬)*		86.35	78.82	78.33																																							
能源密集度 (GJ/產品產量噸)*		4.15	3.94	4.16																																							
12	<p>中華食品 2022 年度總取水量為 607,931 噸，總排水量 531,352 噸，及總耗水量為 76,579 噸。由於營運生產產量增加，使得 2022 年度總取水量高於前兩年。以單位營收的總取水密集度則逐年下降，代表中華食品在兼顧營運量能的同時，減少對水資源的衝擊。</p> <table border="1" data-bbox="260 1563 892 1881"> <thead> <tr> <th>年度</th> <th>2020 年</th> <th>2021 年</th> <th>2022 年</th> </tr> </thead> <tbody> <tr> <td>高雄廠-地下水(噸)</td> <td>281,148</td> <td>297,106</td> <td>304,211</td> </tr> <tr> <td>屏東廠-地下水(噸)</td> <td>278,378</td> <td>286,596</td> <td>302,203</td> </tr> <tr> <td>自來水(噸)*</td> <td>595</td> <td>491</td> <td>744</td> </tr> <tr> <td>總取水量(噸)</td> <td>560,121</td> <td>584,193</td> <td>607,931</td> </tr> <tr> <td>總取水密集度(噸/年度營收百萬)*</td> <td>339.37</td> <td>338.85</td> <td>330.22</td> </tr> </tbody> </table>	年度	2020 年	2021 年	2022 年	高雄廠-地下水(噸)	281,148	297,106	304,211	屏東廠-地下水(噸)	278,378	286,596	302,203	自來水(噸)*	595	491	744	總取水量(噸)	560,121	584,193	607,931	總取水密集度(噸/年度營收百萬)*	339.37	338.85	330.22	58	中華食品 2022 年總取水量及總耗水量	作業辦法附表一之一編號九															
年度	2020 年	2021 年	2022 年																																								
高雄廠-地下水(噸)	281,148	297,106	304,211																																								
屏東廠-地下水(噸)	278,378	286,596	302,203																																								
自來水(噸)*	595	491	744																																								
總取水量(噸)	560,121	584,193	607,931																																								
總取水密集度(噸/年度營收百萬)*	339.37	338.85	330.22																																								

	總取水密集度(噸/ 產品產量噸)*	16.34	16.94	17.54			
13	最近二年度售出產品重量及生產場所數量表:						
		2021 年度		2022 年度			
	售出產品重量 (公噸)	自製	34,534	34,599			
		OEM	3,901	3,616			
	生產設施場所 數量	2 廠 (大樹、潮州)		2 廠 (大樹、潮州)			
					29	中華食品 2022 年售出產品重 量、生產設施場所數量	作業辦 法附表 一之一 編號十

會計師有限確信報告

資會綜字第 22011601 號

中華食品實業股份有限公司 公鑒：

本事務所受中華食品實業股份有限公司（以下稱「貴公司」）之委任，對貴公司選定民國 111 年度永續報告書所報導之關鍵績效指標（以下稱「所選定之關鍵績效指標」）執行確信程序。本會計師業已確信竣事，並依據結果出具有限確信報告。

標的資訊與適用基準

本確信案件之標的資訊係貴公司上開所選定之關鍵績效指標，有關所選定之關鍵績效指標及其適用基準詳列於貴公司民國 111 年度永續報告書第 101 至 104 頁之「確信項目彙總表」。前述所選定之關鍵績效指標之報導範圍業於永續報告書第 4 頁之「報告書範疇與邊界」段落說明。

上開適用基準係為財團法人中華民國證券櫃檯買賣中心「上櫃公司編製與申報永續報告書作業辦法」與相關問答集及有關法令之規定、全球永續性報告協會 (Global Reporting Initiatives, GRI) 發布之最新版 GRI 準則 (GRI Standards) 與行業補充指南，以及貴公司依行業特性與其所選定之關鍵績效指標參採或自行設計其他基準。

管理階層之責任

貴公司管理階層之責任係依照財團法人中華民國證券櫃檯買賣中心「上櫃公司編製與申報永續報告書作業辦法」與相關問答集及有關法令之規定、全球永續性報告協會 (Global Reporting Initiatives, GRI) 發布之最新版 GRI 準則 (GRI Standards) 與行業補充指南，以及貴公司依行業特性與其所選定之關鍵績效指標參採或自行設計其他基準，以編製永續報告書所選定之關鍵績效指標，且維持與所選定之關鍵績效指標編製有關之必要內部控制，以確保所選定之關鍵績效指標未存有導因於舞弊或錯誤之重大不實表達。

會計師之責任

本會計師係依照確信準則 3000 號「非屬歷史性財務資訊查核或核閱之確信案件」，對所選定之關鍵績效指標執行確信工作，以發現前述資訊在所有重大方面是否有未依適用基準編製而須作修正之情事，並出具有限確信報告。

本會計師依照上述準則所執行之有限確信工作，包括辨認所選定之關鍵績效指標可能發生重大不實表達之領域，以及針對前述領域設計及執行程序。因有限確信案件取得之確信程度明顯低於合理確信案件取得者，就有限確信案件所執行程序之性質及時間與適用於合理確信案件者不同，其範圍亦較小。

本會計師係依據所辨認之風險領域及重大性以決定實際執行確信工作之範圍，並依據本委任案件之特定情況設計及執行下列確信程序：

- 對參與編製所選定之關鍵績效指標之相關人員進行訪談，以瞭解編製前述資訊之流程、所應用之資訊系統，以及攸關之內部控制，以辨認重大不實表達之領域。
- 基於對上述事項之瞭解及所辨認之領域，對所選定之關鍵績效指標進行分析性程序，並選取樣本進行包括查詢、觀察及檢查等測試，以取得有限確信之證據。

此報告不對民國 111 年度永續報告書整體及其相關內部控制設計或執行之有效性提供任何確信，另外，民國 111 年度永續報告書中屬民國 110 年 12 月 31 日及更早期間之資訊未經本會計師確信。

會計師之獨立性及品質管理規範

本會計師及本事務所已遵循會計師職業道德規範中有關獨立性及其他道德規範之規定，該規範之基本原則為正直、公正客觀、專業能力及專業上應有之注意、保密及專業行為。

本事務所適用品質管理準則 1 號「會計師事務所之品質管理」，因此維持完備之品質管理制度，包含與遵循職業道德規範、專業準則及所適用法令相關之書面政策及程序。

先天限制

本案諸多確信項目涉及非財務資訊，相較於財務資訊之確信受有更多先天性之限制。對於資料之相關性、重大性及正確性等之質性解釋，則更取決於個別之假設與判斷。



有限確信結論

依據所執行之程序與所獲取之證據，本會計師並未發現所選定之關鍵績效指標在所有重大方面有未依財團法人中華民國證券櫃檯買賣中心「上櫃公司編製與申報永續報告書作業辦法」與相關問答集及有關法令之規定，全球永續性報告協會 (Global Reporting Initiatives, GRI) 發布之最新版 GRI 準則 (GRI Standards) 與行業補充指南，以及 貴公司依行業特性與其所選定之關鍵績效指標參採或自行設計其他基準編製而須作修正之情事。

其它事項

貴公司網站之維護係 貴公司管理階層之責任，對於確信報告於 貴公司網站公告後任何所選定之關鍵績效指標或適用基準之變更，本會計師將不負就該等資訊重新執行確信工作之責任。

資誠聯合會計師事務所

會計師 廖阿基



中華民國 112 年 9 月 26 日

附錄三 上櫃公司氣候相關資訊

項目	揭露內容	頁次	對應章節
一	敘明董事會與管理階層對於氣候相關風險與機會之監督及治理	64	4.4.1 氣候治理架構
二	敘明所辨識之氣候風險與機會如何影響企業之業務、策略及財務(短期、中期、長期)	68	4.4.3 氣候風險與機會議題因應與管理
三	敘明極端氣候事件及轉型行動對財務之影響	68	4.4.3 氣候風險與機會議題因應與管理
四	敘明氣候風險之辨識、評估及管理流程如何整合於整體風險管理制度	68	4.4.3 氣候風險與機會議題因應與管理
五	若使用情境分析評估面對氣候變遷風險之韌性，應說明所使用之情境、參數、假設、分析因子及主要財務影響	-	規劃中
六	若有因應管理氣候相關風險之轉型計畫，說明該計畫內容，及用於辨識及管理實體風險及轉型風險之指標與目標	-	規劃中
七	若使用內部碳定價作為規劃工具，應說明價格制定基礎	-	規劃中
八	若有設定氣候相關目標，應說明所涵蓋之活動、溫室氣體排放範疇、規劃期程，每年達成進度等資訊；若使用碳抵換或再生能源憑證(RECs)以達成相關目標，應說明所抵換之減碳額度來源及數量或再生能源憑證(RECs)數量	-	規劃中
九	溫室氣體盤查及確信情形	-	規劃中